



# Bulletin trimestriel de conjoncture



Suivi de la conjoncture économique  
**N° 142 – 1<sup>er</sup> trimestre 2010**



---

*Synthèse  
de la conjoncture*

---

**Une reprise modérée à plusieurs vitesses**

Au premier trimestre 2010, la reprise économique s'est poursuivie mais à des allures différentes, timidement dans beaucoup de pays avancés et vigoureusement dans la plupart des pays émergents. Les tensions inflationnistes mondiales sont restées faibles en raison d'importantes capacités de production inutilisées, tandis que les prix des matières premières continuent de progresser.

Les Etats-Unis continuent de s'inscrire sur une trajectoire de reprise. Le PIB en volume a progressé au premier trimestre de 3,2 %, après 5,6 % en rythme annualisé<sup>1</sup> au quatrième trimestre 2009. Le regain de la consommation finale des ménages a notamment permis de compenser les effets négatifs de la baisse des dépenses publiques et d'une moindre progression des exportations relativement aux importations. Les caractéristiques du marché de l'emploi montrent qu'il s'agirait d'une reprise sans emploi (taux de chômage toujours proche de 10 %, recours aux pratiques d'emploi à flux tendus, changements économiques structurels). Le taux d'inflation est de 2,3 % en glissement annuel en mars. La Réserve Fédérale a continué de maintenir ses taux d'intérêt directeurs dans une fourchette comprise entre 0 et 0,25 %.

Au Japon, l'amélioration de la situation économique s'est poursuivie avec d'une part, la consolidation de la confiance des chefs d'entreprise et d'autre part, une reprise des exportations dans le secteur manufacturier. Les prix à la consommation ont de nouveau été en recul à -1,1 % en mars.

Au Royaume-Uni, l'amélioration progressive de la situation économique s'est poursuivie avec une croissance du PIB en volume à 0,2 % en rythme trimestriel après 0,4 % au quatrième trimestre. L'inflation s'est de nouveau accélérée, s'établissant à 3,4 % en mars.

La zone euro enregistre une progression modérée de son PIB en volume à 0,2 % au premier trimestre après 0 % au quatrième trimestre 2009. La production industrielle poursuit sa reprise et progresse de 1,3 % en mars 2010 sur un mois et de 6,9 % sur un an. La hausse annuelle de l'IPCH dans la zone euro s'est établie à 1,5 % en avril 2010, du fait notamment des tensions à la hausse sur les prix de l'énergie. Le taux de chômage dans l'UE27 s'est accru pour atteindre 9,6 % au premier trimestre après 9,4 % au dernier trimestre 2009. La BCE a laissé inchangé le taux d'intérêt de ses opérations principales de refinancement à 1 %.

En France, le PIB décélère au premier trimestre à 0,1 % après 0,5 % au trimestre précédent. La consommation des ménages, stable sur le trimestre (0 % après 0,9 %), et la nouvelle diminution de l'investissement, ont contribué négativement à la croissance. A la différence du dernier trimestre 2009, la contribution du solde extérieur a été positive avec une accélération des exportations et une décélération des importations. La production a légèrement ralenti (0,2 % après 0,6 %) notamment du fait du fléchissement de la production de biens d'équipement. Le taux de chômage s'est établi à 10,1 % au premier trimestre après 10 % au dernier trimestre 2009. L'indice des prix à la consommation a progressé de 1,7 % sur un an en avril, lié principalement à une nouvelle hausse des prix de l'énergie.

La reprise dans la plupart des pays émergents a été relativement plus vigoureuse, du fait notamment d'un regain de leurs exportations plus important que prévu, conjugué au renforcement de leur demande intérieure. La Chine a enregistré une croissance de 11,9 %<sup>2</sup> soit la plus forte enregistrée depuis le dernier trimestre 2007. Dans les pays d'Amérique latine, la production industrielle a progressé à des rythmes soutenus (18,4 % au Brésil, 11,0 % en Argentine), et les taux d'inflation sont restés élevés (9,7 % en Argentine, 5 % au Mexique).

<sup>1</sup> Soit en rythme trimestriel, 1,4 % au 4<sup>e</sup> trimestre 2009 et 0,8 % au 1<sup>er</sup> trimestre 2010.

<sup>2</sup> Soit 2,85 % en rythme trimestriel.

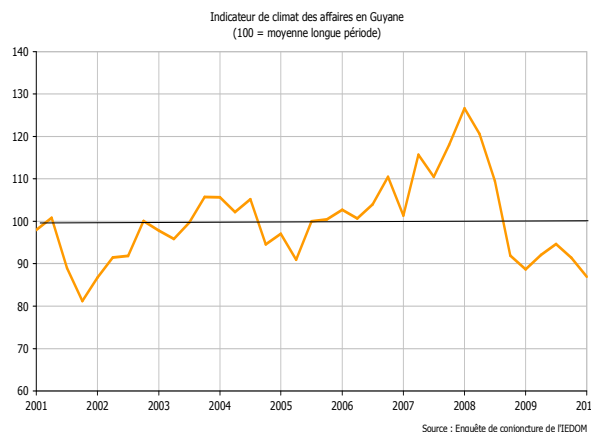
## 2 - La conjoncture économique en Guyane

### Le repli de l'activité de poursuit

Alors que les entrepreneurs interrogés en fin d'année escomptaient une quasi-stabilisation de leur activité pour les premiers mois de l'année, la dégradation d'ensemble s'est poursuivie, sous l'effet notamment de la fermeture du pont du Larivot pendant presque tout le trimestre. L'Indicateur du climat des affaires (ICA) s'est dégradé (-4,1 points) et demeure bien en dessous de sa moyenne de longue période. Cette dégradation s'explique presque exclusivement par la composante passée de l'ICA, et en particulier par les soldes relatifs à la trésorerie et à l'activité passées.

La consommation des ménages reste en berne sur le trimestre. La dégradation de l'investissement des entreprises se poursuit.

Pour le deuxième trimestre 2010, les entrepreneurs interrogés escomptent une amélioration de leurs volumes d'affaires. La réouverture du pont du Larivot, le 16 mars 2010, après 16 semaines de suspension de la circulation routière, devrait permettre une reprise. La composante future de l'ICA est en hausse, sous l'effet d'une amélioration de la totalité des soldes relatifs au futur à l'exception d'une nette dégradation du solde concernant l'investissement.



### Quasi-stabilité des prix sur un an

L'indice des prix à la consommation décroît de 0,6 % sur trois mois. Cette baisse s'explique essentiellement par le recul des prix des services, alors que les prix des autres postes restent stables.

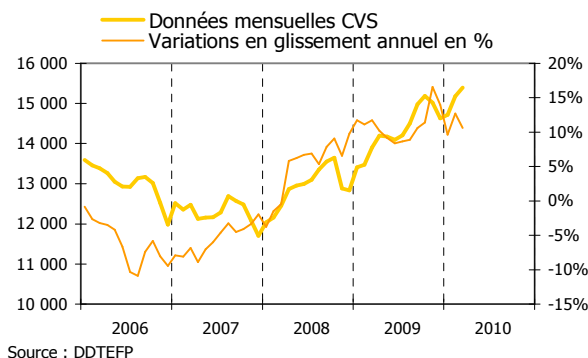
Sur un an, les prix à la consommation n'augmentent pratiquement pas : +0,1 % en glissement annuel à fin mars 2010, contre +1,6 % en mars 2009 et +3,4 % en mars 2008). Cette évolution trouve son origine dans la baisse des prix des services<sup>3</sup> (-0,4 % sur un an), notamment les transports et communications (-9,2 %), et de l'alimentation (-0,3 %) ainsi que dans la quasi-stabilité des prix des produits manufacturés (+0,1 %), alors que les prix de l'énergie et du tabac progressent (respectivement +3,2 % et +1,1 %).

### Poursuite de la dégradation de la situation de l'emploi

Le nombre de demandeurs d'emploi inscrits au Pôle emploi (DEFM Cat. A<sup>4</sup> CVS) est en hausse de 5 % sur trois mois et progresse de 10 % sur un an (contre +13,2 % pour la France entière, +9,2 % à la Guadeloupe et les Îles du Nord et +7 % à la Martinique). Cette dégradation affecte plus particulièrement les hommes (+15,9 % sur un an) et la catégorie des demandeurs de 50 ans et plus (+19,3 %). La part des chômeurs inscrits depuis plus d'un an demeure élevée (un demandeur sur trois).

A la fin du mois de mars 2010, le nombre de demandeurs d'emploi percevant des allocations auprès du Pôle emploi est en progression de 8 % sur le trimestre et de 19 % sur un an. Le nombre d'allocataires au titre du Revenu Minimum d'Insertion régresse légèrement sur le trimestre (-1,3 %) ainsi qu'en glissement annuel (-4,6 %).

### Demandeurs d'emploi en fin de mois (DEFM A)



### Fléchissement de la consommation

Les indicateurs relatifs au suivi de la consommation affichent un repli tant sur le trimestre que sur l'année. Les importations en valeur de biens de consommation régressent de 12,6 % sur le trimestre (-5,2 % en cumul sur un an), impactées par le recul des importations de biens relatifs à la pharmacie, parfumerie et entretien et à l'équipement du foyer (-68 % et -11,8 % sur 3 mois). En revanche, les importations de biens des industries agricoles et alimentaires sont en hausse de 10,6 % sur le trimestre.

Ce recul global sur 3 mois est corroboré par la perception des professionnels du commerce interrogés dans le cadre de l'enquête de conjoncture de l'IEDOM, qui font état d'un courant d'affaire déprimé depuis 6 trimestres.

Les recettes cumulées d'octroi de mer (ménages et entreprises) diminuent également de 8 % sur le trimestre (cvs). En revanche on note sur un an un certain rattrapage (+13,9 %) expliqué mécaniquement par un début d'année 2009 difficile.

<sup>3</sup> Le poste des services représente le principal poste dans la formation de l'indice des prix (47 %), 22 % pour les produits manufacturés, 21 % pour l'alimentation et 8 % pour l'énergie.

<sup>4</sup> Catégorie A (personne sans activité, ayant effectué des actes positifs de recherche d'emploi), Catégorie A,B,C (actes positifs de recherche d'emploi et comprenant les personnes en activité réduite).

En mars 2010, le nombre de personnes physiques en interdiction bancaire poursuit sa progression (+4,3 % sur trois mois et +7,5 % sur un an), dépassant le niveau le plus élevé atteint en avril 2004.

Les encours de crédit à la consommation plafonnent pour leur part depuis près de deux ans à 170M€.

**L'investissement des entreprises en berne**

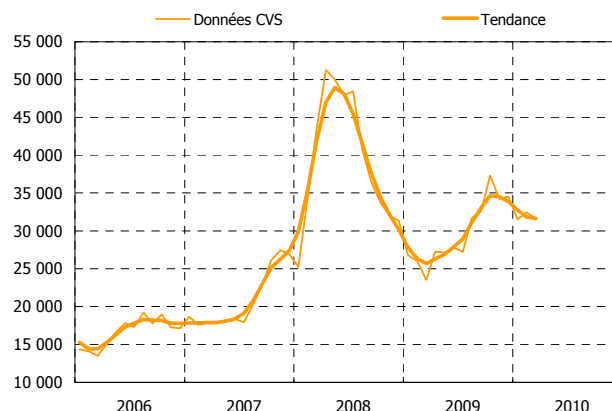
L'activité des entreprises fléchit. La consommation d'électricité moyenne tension cumulée depuis le début de l'année affiche un recul de 5,4 % par rapport au quatrième trimestre 2009. Après une stabilisation enregistrée au trimestre précédent, les perspectives d'investissement sont très pessimistes selon les réponses à l'enquête de conjoncture de l'IEDOM. Ce phénomène peut s'expliquer par le climat d'incertitude qui a prévalu dans l'attente de la consultation populaire sur le statut de la Région et de la réouverture du pont du Larivot à la mi-mars. Les importations de machines et d'équipements se réduisent de 9,5 % en valeur sur le trimestre, mais progressent fortement sur un an (+34,5 % en cumul).

L'encours des crédits à l'investissement octroyés aux entreprises par les établissements de crédit, installés localement ou non, ont enregistré un léger ralentissement au 4<sup>er</sup> trimestre 2009 (+1,1 % contre +3,8 % en moyenne sur les 5 derniers trimestres). Sur un an, le taux de croissance a été divisé par dix (+2,9 % en décembre 2009 contre +28,6 % en 2008), cette décélération étant particulièrement pour les établissements de crédit non installés localement.

**Une croissance des exportations plus marquée que celle des importations sur un an**

Sur le trimestre, les importations restent stables (0 %) tandis que les exportations enregistrent une hausse de 41,4 %. Sur un an, les exportations ont été multipliées par 2,6 en valeur (+167 %), alors que les importations ont enregistré une moindre augmentation (+15,6 %). Ces fortes progressions proviennent du poste des produits informatiques, électroniques et optiques exportés qui enregistrent depuis le 2<sup>ème</sup> trimestre 2009 une évolution significative (+20,6 M€).

**Importations de machines et d'équipements professionnels (en trimestres glissants)**



Source : Douanes (en milliers d'€)

**3 – La conjoncture dans les différents secteurs d'activité**

Au premier trimestre 2010, les perceptions recensées des chefs d'entreprises du **secteur primaire et des industries agro-alimentaires** de l'échantillon, interrogés dans le cadre de l'enquête de conjoncture de l'IEDOM, apparaissent relativement optimistes au regard des indicateurs objectifs disponibles sur le secteur. Toutefois, les professionnels constatent un alourdissement de leurs charges, généré notamment par la chute du cours de l'euro et l'augmentation du prix des carburants.

Les prises de crevettes continuent à diminuer, avec un recul de 4,9 % sur le trimestre et de 16,6 % en cumul sur un an. En revanche, celles de vivaneaux, en baisse sur le trimestre (-16,7 %), connaissent une forte hausse sur un an (+72,7 %).

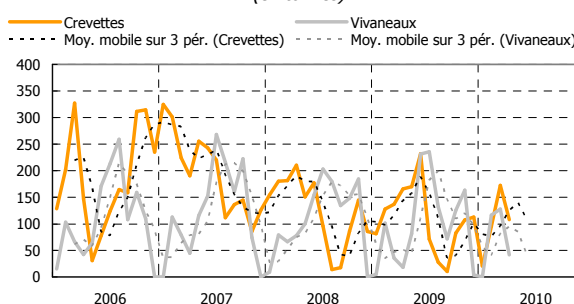
Les abattages de bovins et de porcins enregistrent une baisse sur le trimestre (respectivement -2,1 % et -23 %), mais connaissent également des évolutions différentes sur l'année : +16,6 % pour les bovins et -2,3 % pour les porcins.

La campagne de rhum 2009-2010 (d'août à mars) est en baisse par rapport à celle de 2008-2009 (-7,2 %) ; il en va de même de la canne manipulée dont la quantité diminue de 18,1 %.

Dans le **secteur du bois**, le volume de grumes sorties de forêt est en forte baisse, de 64,6 % sur 3 mois, compte tenu de la saison des pluies. En cumul sur l'année, la baisse est de -14,7 % contre +18,2 % en 2009.

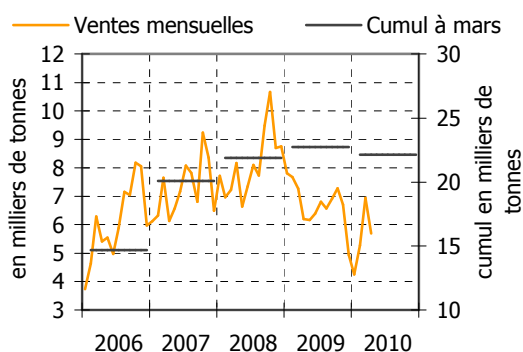
Concernant l'activité du **BTP**, la fermeture du pont du Larivot de novembre à mars 2010 n'a impacté que légèrement l'activité dans la mesure où, durant cette période de saison des pluies, les chantiers sont traditionnellement suspendus. L'activité s'est stabilisée

**Pêche de crevettes et de vivaneaux (en tonnes)**



Source : IFREMER (Données mensuelles)

**Ventes de ciment**



5 Source : Ciments Guyanais

## IEDOM - GUYANE

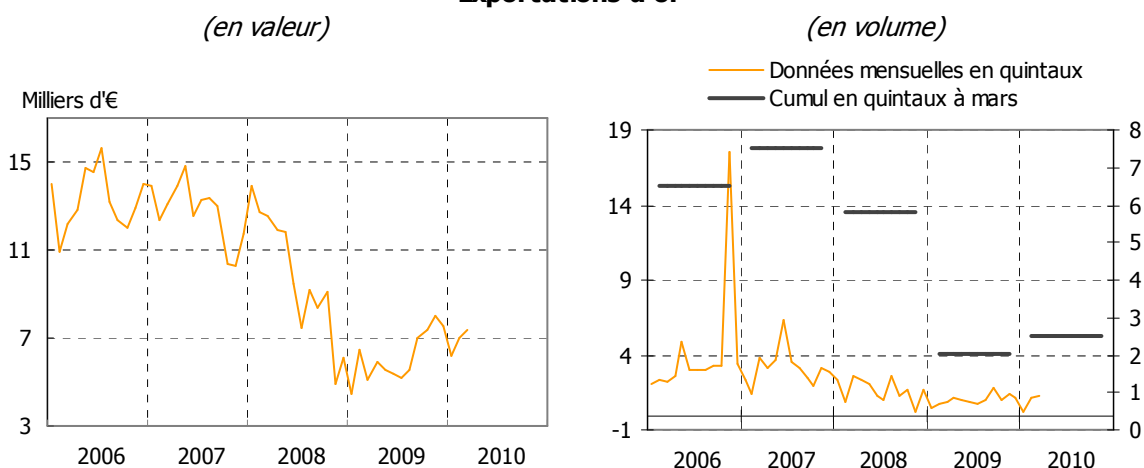
autour de la moyenne de longue période. Les perspectives d'investissement sont de moins bon augure qu'au 4<sup>ème</sup> trimestre 2009, sachant que les anticipations de reprise restent prudentes, proches de leur moyenne de longue période. Le volume de ciment vendu dans le département diminue de 13 % par rapport au quatrième trimestre et perd 27,6 % en cumul sur un an.

L'activité de l'**industrie** s'est lourdement dégradée tandis que le besoin en trésorerie se creuse, néanmoins les anticipations de reprise sont très largement optimistes pour le deuxième trimestre.

Au premier trimestre 2010, pour des raisons techniques liées à des anomalies sur les systèmes de pressurisation du lanceur Ariane 5, les lancements prévus n'ont pas été effectués. Le carnet de commandes reste en revanche bien orienté avec 23 lancements d'Ariane 5 et 17 de Soyouz à effectuer.

L'activité du **secteur aurifère** reste difficile. En variation trimestrielle, les exportations d'or ont baissé aussi bien en valeur qu'en volume, respectivement -23,9 % et -30,5 %. Néanmoins sur un an la tendance est croissante, +44,6 % d'exportations en valeur et +22,4 % en volume. A mars 2010, une quantité de 0,3 tonne d'or a été exportée pour une valeur de 6,2 M€.

### Exportations d'or

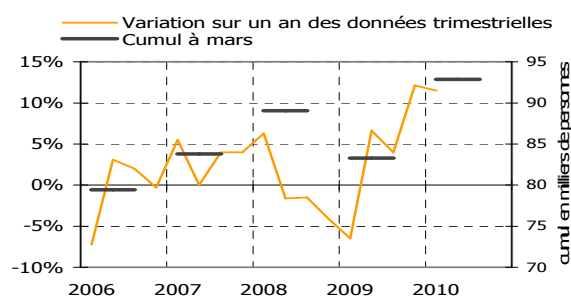


Source : Douanes (Données en trimestres glissants - CVS)

L'activité **commerciale** reste dégradée et les prévisions ne manifestent pas d'amélioration mais plutôt le maintien d'un courant d'affaires défavorable.

Dans le secteur du **tourisme**, il a été constaté une très franche et nette amélioration de l'activité. C'est l'un des secteurs les plus dynamiques pour ce 1<sup>er</sup> trimestre. Les charges se sont moins alourdies et une proportion moins importante d'entreprises font état d'une dégradation de leur trésorerie. Les dernières données relatives au taux d'occupation des hôtels sont pour leur part restées quasiment stables, avec un léger recul de 2 points sur un an, mais l'offre d'hébergement chez l'habitant serait bien orientée en début d'année. Le trafic de passagers enregistré sur les trois premiers mois de 2010 à l'aéroport affiche une augmentation de 11,5 % par rapport à l'année dernière (contre -6,5 % à la même période en 2009).

### Trafic de passagers à l'aéroport de Rochambeau



Source : CCI G

Enfin, le secteur des **services** subit une forte dégradation, mais les prévisions pour le prochain trimestre sont positives.

---

*Annexes  
statistiques*

---

L'IEDOM utilise pour réaliser son bulletin de conjoncture trimestriel :

- des données économiques quantitatives issues de sources administratives (INSEE, Douanes etc..) se rapportant aux différents secteurs d'activité et différents secteurs institutionnels (entreprises, ménages...) ainsi qu'à des grandeurs macro-économiques (prix, emploi, commerce extérieur).
- des données monétaires issues des déclarations des établissements de crédit traitées par l'IEDOM,
- les résultats de l'enquête de conjoncture que l'IEDOM réalise chaque trimestre auprès d'un échantillon d'entreprises de la région.

Les indicateurs quantitatifs et les soldes d'opinions sont présentés dans les pages qui suivent sous forme de graphiques ou de tableaux pour les cinq dernières années. Les séries présentées dans les graphiques sont pour la plupart, corrigées des variations saisonnières (CVS). Une série qui, initialement, ne comporte aucun caractère saisonnier est présentée comme une série CVS à coefficients nuls. Les séries présentées dans les tableaux sont des données brutes.

### **Méthode de l'enquête de conjoncture**

La majorité des questions de l'enquête de conjoncture sont qualitatives et à trois modalités (les modalités de réponses étant de la forme : « amélioration », « stabilité » ou « dégradation »). Les réponses à ce type de question sont exploitées sous la forme d'un solde d'opinion, qui représente la différence entre le pourcentage de réponses positives (« amélioration ») et le pourcentage de réponses négatives (« dégradation »). Plus précisément, pour chaque secteur, les soldes d'opinion sont estimés à partir des réponses individuelles pondérées par l'effectif des entreprises répondantes. Pour le calcul de la vue d'ensemble, les résultats de chaque secteur sont agrégés en tenant compte de leur poids respectif dans l'économie en termes d'emploi.

Le traitement de l'enquête de conjoncture a été révisé en 2007 afin de mieux appréhender l'évolution de l'économie. Ainsi, deux critères sont dorénavant utilisés pour classer les entreprises interrogées : leur secteur d'activité et leur taille (en terme d'effectifs salariés) contre un seul auparavant (secteur d'activité). Cela permet dans le traitement des soldes d'opinions de donner un poids aux opinions exprimées par les chefs de petites entreprises, proportionnel à l'importance de cette population d'entreprises en termes d'effectif. En effet, la pondération par les effectifs dépend à la fois du secteur mais aussi de la classe de taille. Au troisième trimestre 2008, l'échantillon de l'enquête de conjoncture a été enrichi de quatorze (14) entreprises ; au quatrième trimestre 2009, 10 nouvelles entreprises ont été recrutées dont 7 intégrées pour l'enquête du quatrième trimestre 2009, et 1 entreprise sortie de l'échantillon, ce qui porte le total à 140 entreprises enquêtées.

Dans le cadre de l'amélioration de l'information conjoncturelle diffusée sur les économies d'outre-mer, l'IEDOM a élaboré un indicateur synthétique du climat des affaires, suivant la méthodologie appliquée par la Banque de France pour l'analyse de la conjoncture en métropole (services marchands). Cet indicateur est établi à partir des résultats de la vue d'ensemble de l'enquête trimestrielle de conjoncture au moyen d'une analyse en composantes principales, afin de résumer le maximum de l'information contenue dans chacune des questions de l'enquête. Il est centré sur sa moyenne de longue période (normé à 100, avec un écart-type de 10), afin de faciliter sa lecture. L'indicateur du climat des affaires s'interprète de la manière suivante : plus il est élevé, plus les chefs d'entreprise évaluent favorablement la conjoncture. Un niveau supérieur à 100 signifie que l'opinion des dirigeants d'entreprises interrogés sur la conjoncture est supérieure à la moyenne sur longue période.

### **Avertissement : interprétation des soldes d'opinions**

Les soldes d'opinions doivent être interprétés en évolution. En effet, un solde négatif à la question sur l'activité passée (c'est-à-dire, si le nombre des chefs d'entreprises qui répondent que leur activité s'est dégradée est supérieur à ceux qui répondent que leur activité s'est améliorée) ne signifie pas nécessairement que l'activité a diminué. Elle peut très bien être en augmentation si le nombre de chefs d'entreprises qui répondent négativement est en diminution par rapport au trimestre précédent. Chaque réponse ne prend donc sa pleine signification que rapprochée de celles qui ont été faites aux enquêtes précédentes. De la même façon, les présentations font référence à la moyenne de longue période. Les chefs d'entreprises fournissent des réponses qualitatives, c'est-à-dire partiellement subjectives. Or ces derniers sont de nature plus ou moins optimistes, de sorte que les soldes d'opinion selon les secteurs peuvent présenter des « biais » introduits par un excès d'optimisme ou de prudence. La référence à une moyenne de longue période en complément d'une analyse en évolution permet de tenir compte de ce « biais » dans l'interprétation des résultats.

**1. Les secteurs d'activités**

- Vue d'ensemble.....	10
- Secteur primaire et industrie agro-alimentaire.....	11
- Autres industries.....	15
- Bâtiment et travaux publics.....	18
- Hôtellerie - Tourisme.....	20
- Commerce.....	22
- Services marchands.....	24

**2. Les entreprises**

- L'investissement des entreprises.....	26
- Les modalités de financement.....	28
- Les indicateurs de vulnérabilité.....	28

**3. Les ménages**

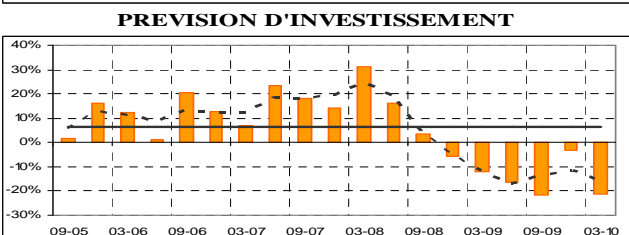
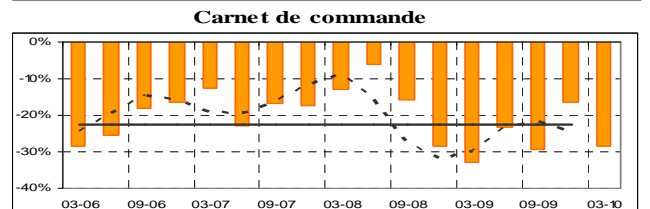
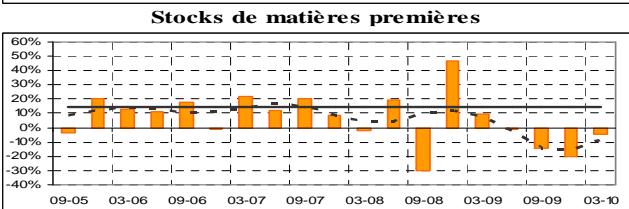
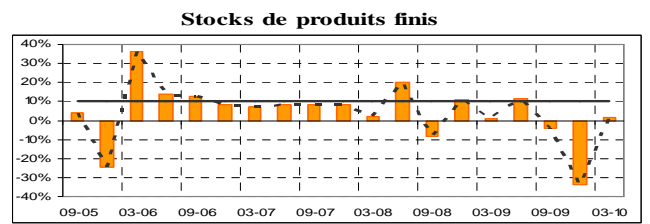
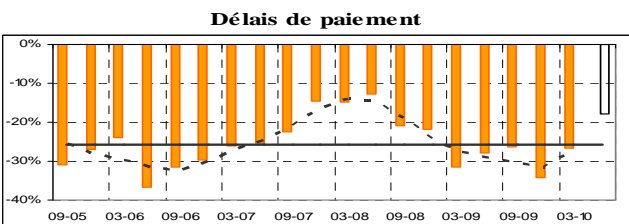
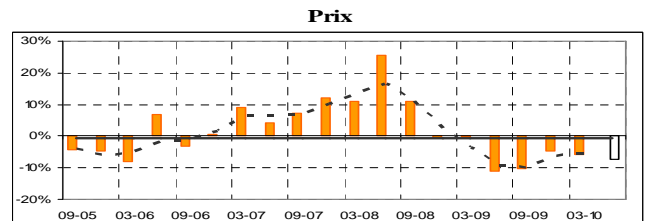
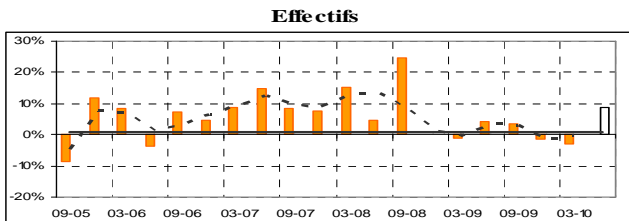
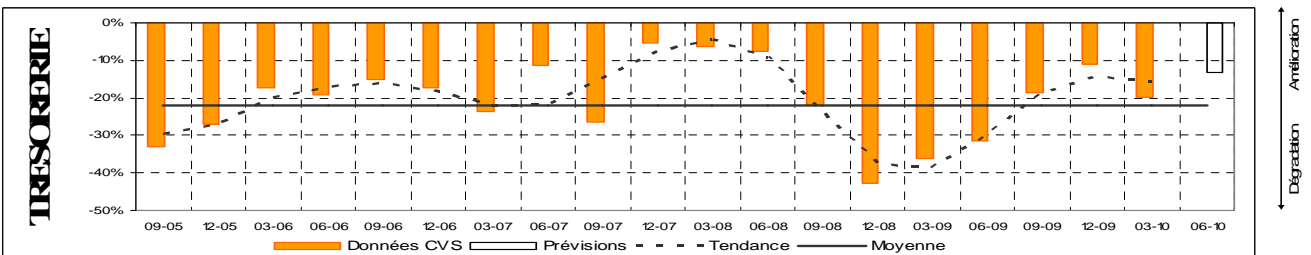
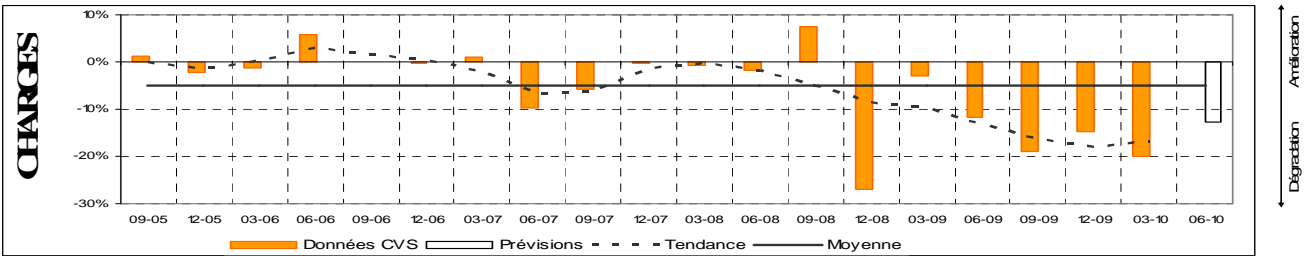
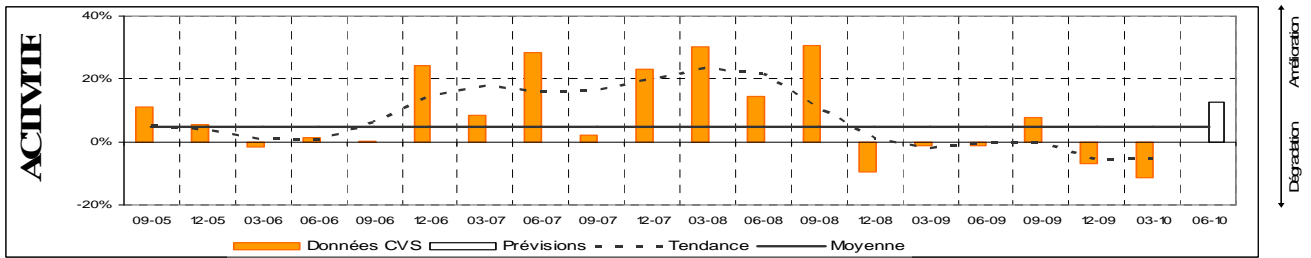
- La consommation des ménages.....	31
- L'investissement des ménages.....	32
- La vulnérabilité de la trésorerie des ménages. ....	33

**4. Sélection d'indicateurs macro-économiques**

- Marché de l'emploi.....	34
- Prix à la consommation, salaires et revenus.....	34
- Commerce extérieur.....	35

## Vue d'ensemble

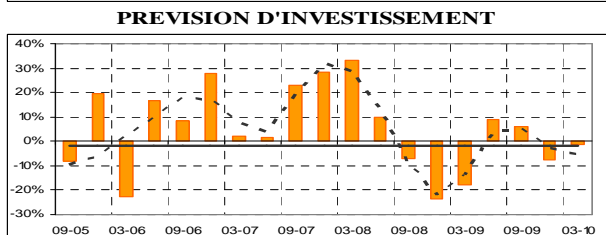
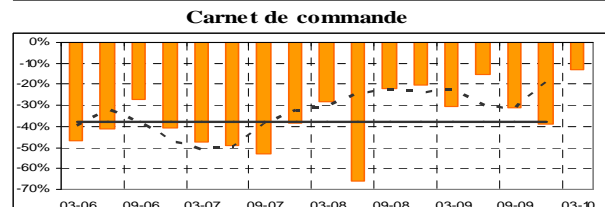
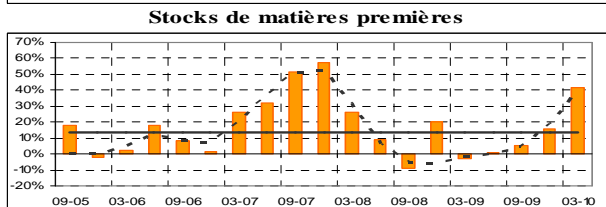
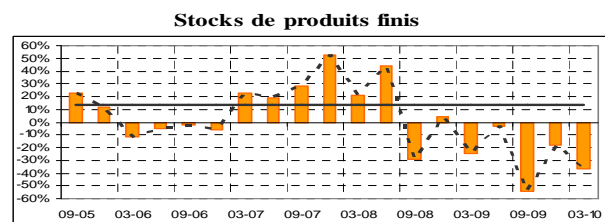
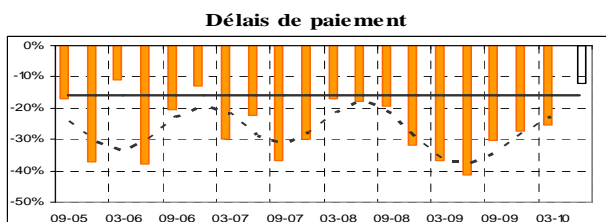
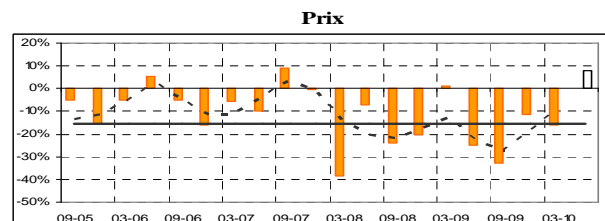
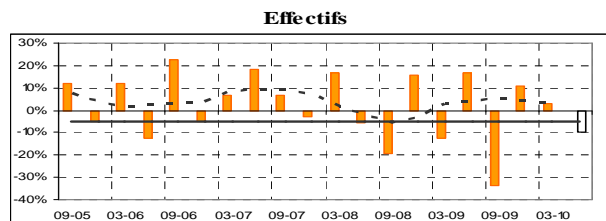
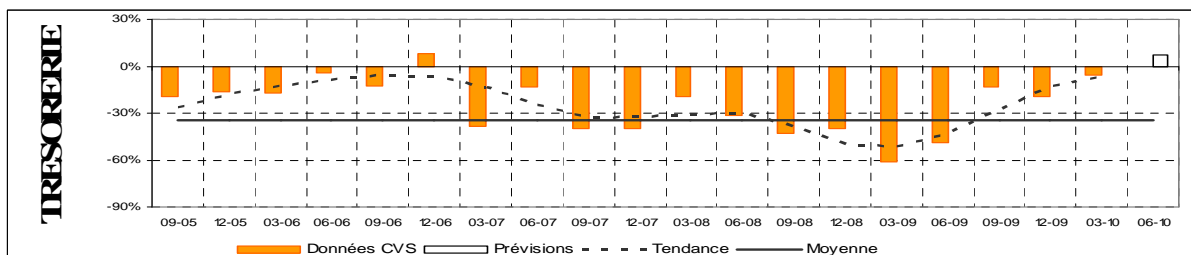
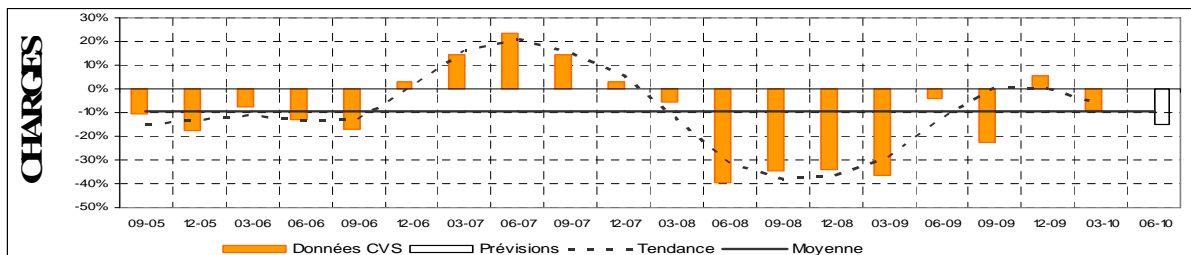
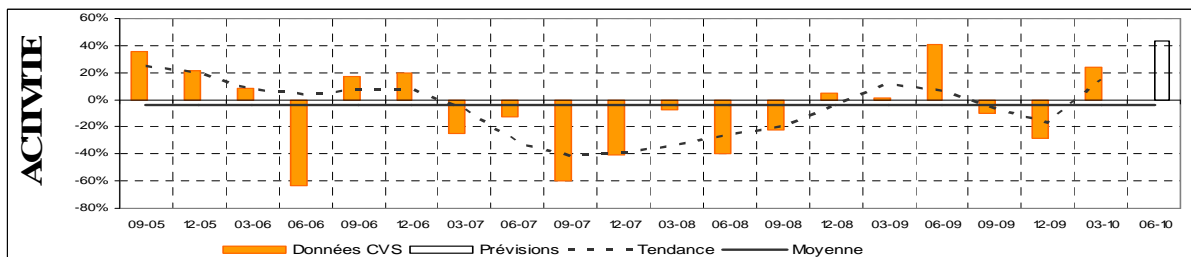
L'enquête d'opinion a été réalisée auprès d'un échantillon de 140 entreprises employant au total 4 994 salariés. Les soldes d'opinions sont corrigés des variations saisonnières.



SITUATION DES STOCKS	
Par rapport à la normale	
Produits finis	Matières premières
Normale	Normal
↗	↗

## Secteur primaire et industrie agro-alimentaire

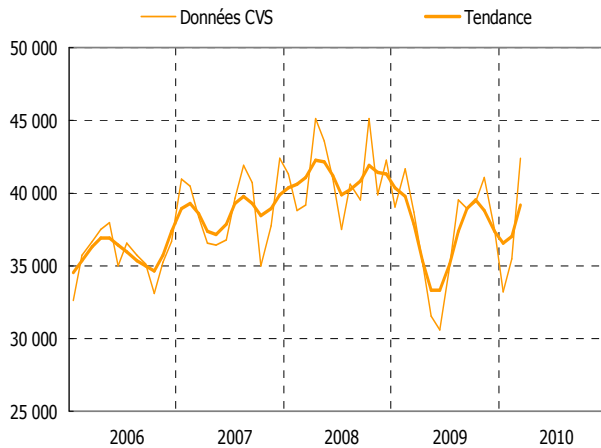
L'enquête d'opinion a été réalisée auprès d'un échantillon de 15 entreprises employant au total 365 salariés. Les soldes d'opinions sont corrigés des variations saisonnières.



SITUATION DES STOCKS	
Par rapport à la normale	
Produits finis	Matières premières
Inférieur	Supérieur
↘	↗

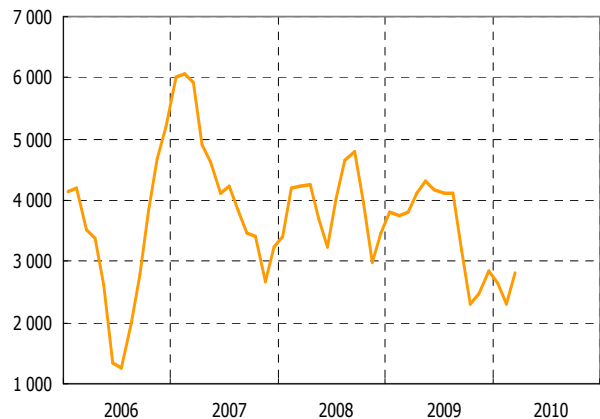
# Secteur primaire et industrie agro-alimentaire

**Importations de produits agro-alimentaires**  
(en milliers d'€)



Source : Douanes (Données en trimestres glissants - CVS)

**Exportations de produits agro-alimentaires**  
(en milliers d'€)



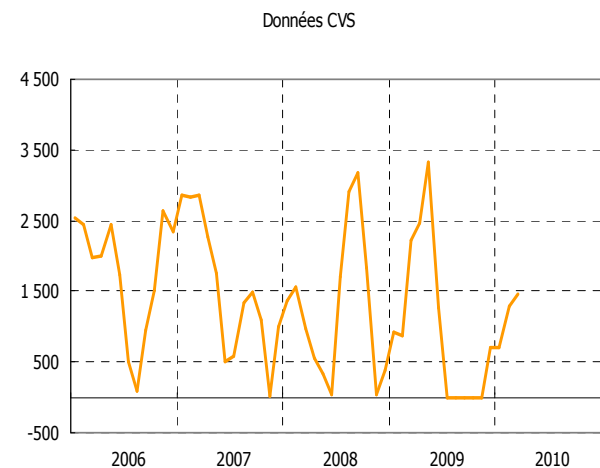
Source : Douanes (Données en trimestres glissants CVS)

**Production annuelle de riz**  
(tonnes récoltées)



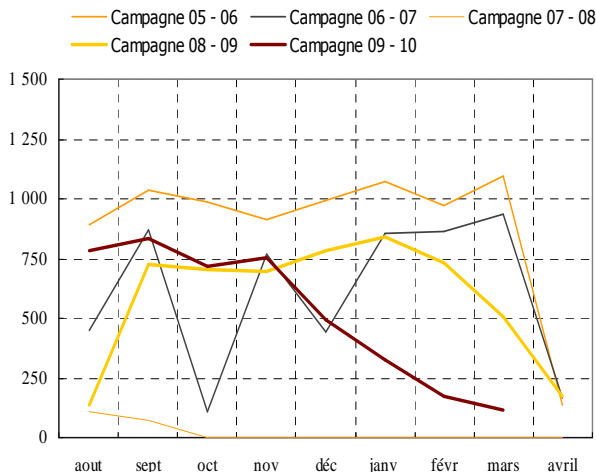
Source : DAF

**Exportations de riz**  
(en milliers d'€)



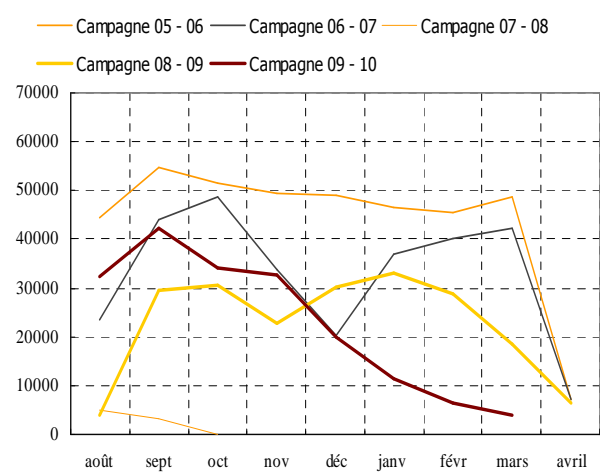
Source : Douanes (Données en trimestres glissants CVS)

**Cannes broyées**  
(en tonnes)



Nb : Rhumerie fermée d'octobre 2007 à août 08 pour travaux  
Source : Douanes (campagne août à avril)

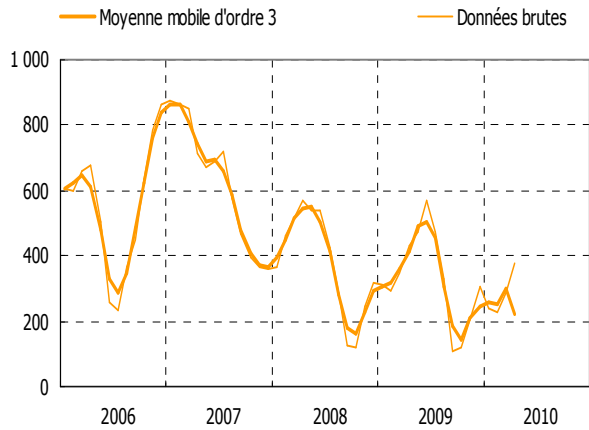
**Production rhum**  
(en litres d'alcool pur)



Nb : Rhumerie fermée d'octobre 2007 à août 08 pour travaux  
Source : Douanes (campagne août à avril)

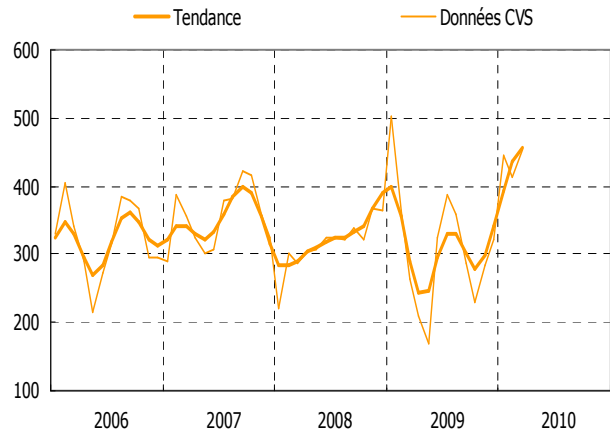
# Secteur primaire et industrie agro-alimentaire

**Pêche de crevettes**  
(en tonnes)



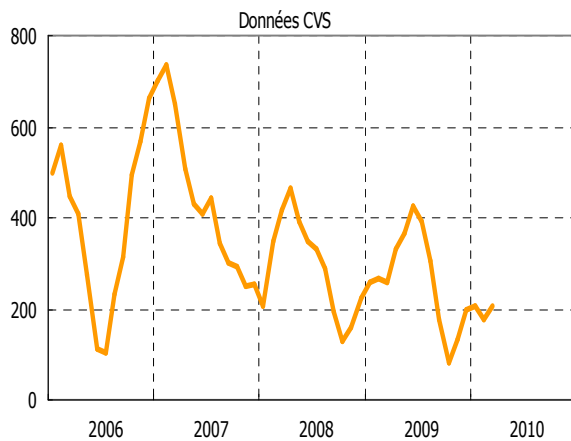
Source : IFREMER (Données en trimestres glissants)

**Pêche de vivaneaux**  
(en tonnes)



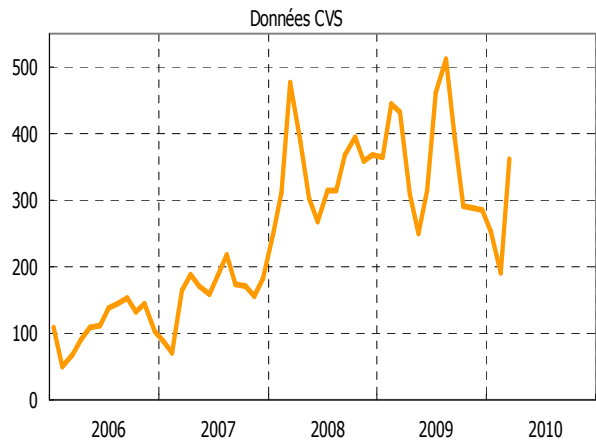
Source : IFREMER (Données en trimestres glissants - CVS)

**Exportations de crevettes**  
(en tonnes)



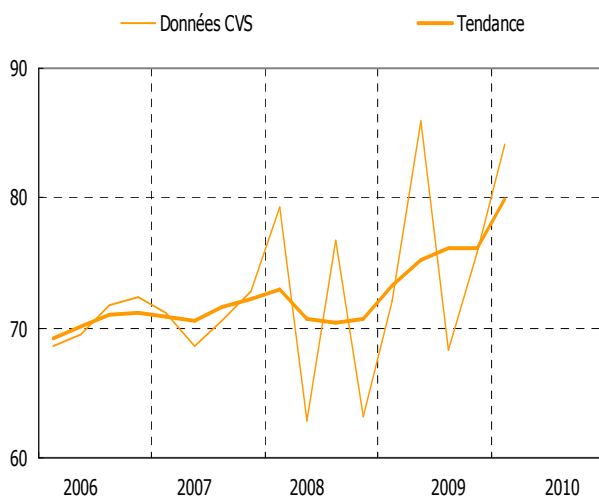
Source : Douanes (Données en trimestres glissants - CVS)

**Exportations de poissons**  
(en tonnes)



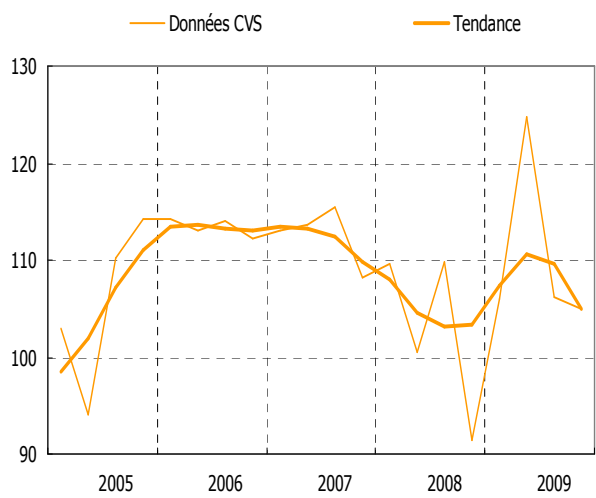
Source : Douanes (Données en trimestres glissants - CVS)

**Abattages de viande bovine**  
(en tonnes)



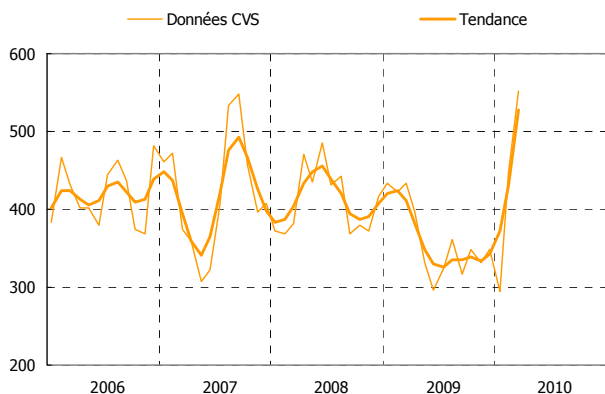
Source : DAF (Données trimestrielles - CVS)

**Abattages de viande porcine**  
(en tonnes)



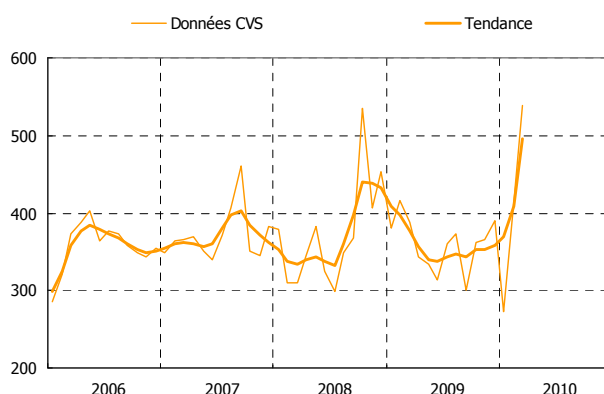
Source : DAF (Données trimestrielles - CVS)

**Importations de viande bovine**  
(en tonnes)



Source : Douanes (Données en trimestres glissants - CVS)

**Importations de viande porcine**  
(en tonnes)



Source : Douanes (Données en trimestres glissants - CVS)

## Dernières données chiffrées

ECHANGES (en milliers d'€)	1T03	1T04	1T05	1T06	1T07	1T08	1T09	4T09	1T10	Cumul 10	1T10/4T09	Σ10/Σ09
importations agro-alimentaires	35 608	35 081	36 035	36 740	38 419	39 179	38 682	40 218	42 405	42 405	5,4%	9,6%
exportations agro-alimentaires	5 776	3 517	2 861	3 600	6 033	4 325	3 887	2 773	2 866	2 866	3,3%	-26,3%

Source : Douanes

RIZ (en tonnes)	Σ 2004	Σ 2005	Σ 2006	Σ 2007	2008 (1ère tra)	2008 (2nde tra)	Σ 2008	2009 (1ère tra)	2009 (2nde tra)	2tra09/2tra08	Σ 2009	Σ09/Σ08
production annuelle de riz	25 529	17 774	15 073	8 671	3 721	5 983	9 704	1 987	7 048	17,8%	9 035	-6,9%

Source : Direction de l'Agriculture et de la Forêt

(Depuis 2007, un seul cycle de production à deux tranches est réalisé contre deux auparavant)

1ère tranche récolte courant avril à 2ème tranche courant septembre, en fonction des conditions climatiques

RHUM	1T05	1T06	1T07	1T08	1T09	4T09	1T10	1T10/4T09	1T10/1T09	Cumul 08/09 Août à Mars	Cumul 09/10 Août à Mars	Var cum 08/09 Août à Mars / cum 09/10 Août à Mars
cannes manipulées (en tonnes)*	3 053	3 135	2 659	0	2 081	1 967	615	-69%	-70%	5 126	4 199	-18,1%
production rhum (en litres d'alcool pur)*	143 039	140 557	119 442	0	80 238	86 837	21 611	-75%	-73%	197 198	183 074	-7,2%

Source : Douanes

**NB : campagne d'août à avril N+1** \* : mai, juin et juillet inactivée en théorie

Rhumerie fermée d'octobre 2007 à août 2008 pour travaux

PÊCHE (en tonnes)	1T03	1T04	1T05	1T06	1T07	1T08	1T09	4T09	1T10	Cumul 10	1T10/4T09	Σ10/Σ09
pêche de vivaneaux	101	86	144	185	192	155	141	293	244	244	-16,7%	72,7%
pêche de crevettes	972	775	766	658	849	515	346	303	289	289	-4,9%	-16,6%

Source : IFREMER

EXPORTATIONS (en tonnes)	1T03	1T04	1T05	1T06	1T07	1T08	1T09	4T09	1T10	Cumul 10	1T10/4T09	Σ10/Σ09
exportations de crevettes	659	395	450	462	671	429	264	190	213	213	11,7%	-19,5%
exportations de poissons	83	73	53	39	95	275	250	347	209	209	-39,7%	-16,4%

Source : Douanes

ABATTAGES CONTRÔLES (en tonnes)	1T03	1T04	1T05	1T06	1T07	1T08	1T09	4T09	1T10	Cumul 10	1T10/4T09	Σ10/Σ09
bovins	62	49	63	67	69	77	70	84	82	82	-2,1%	16,6%
porcins	83	91	95	105	104	101	98	124	95	95	-23,0%	-2,3%

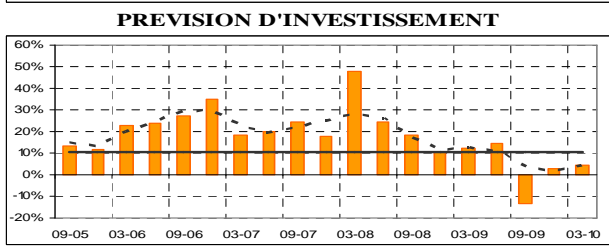
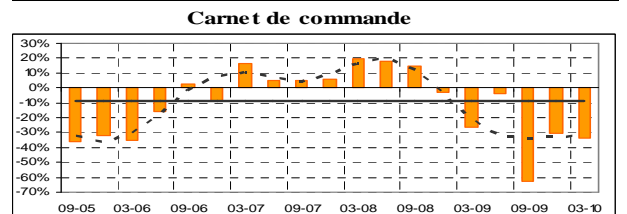
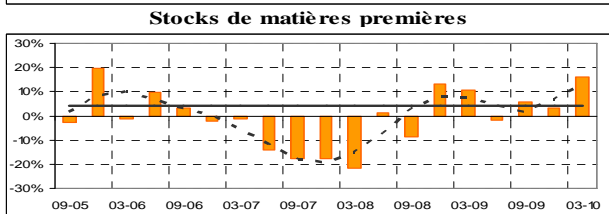
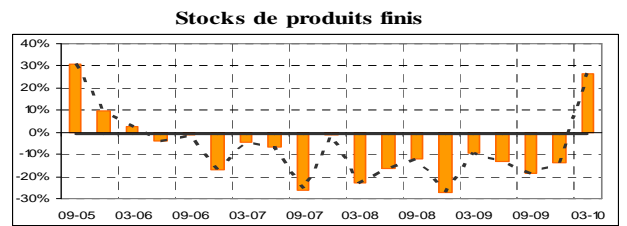
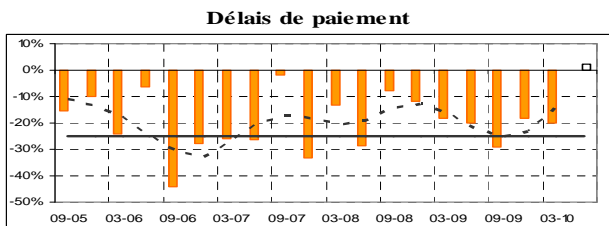
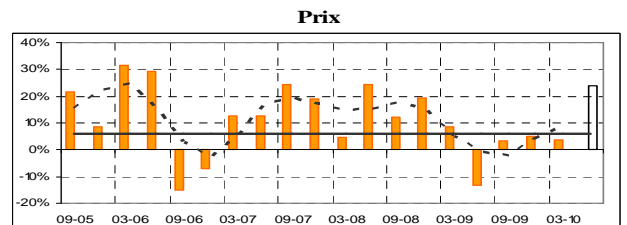
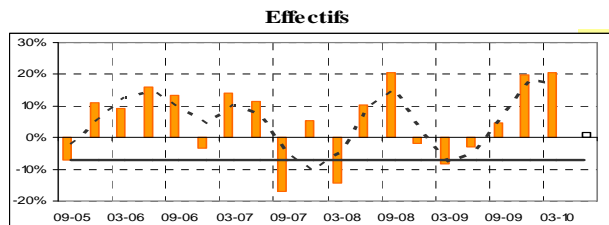
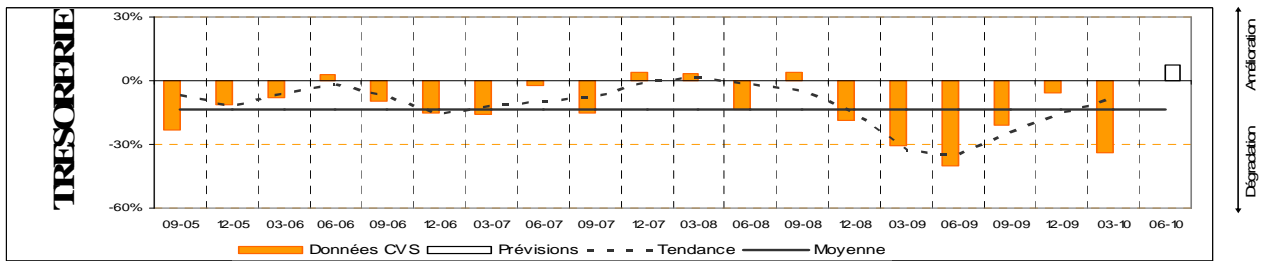
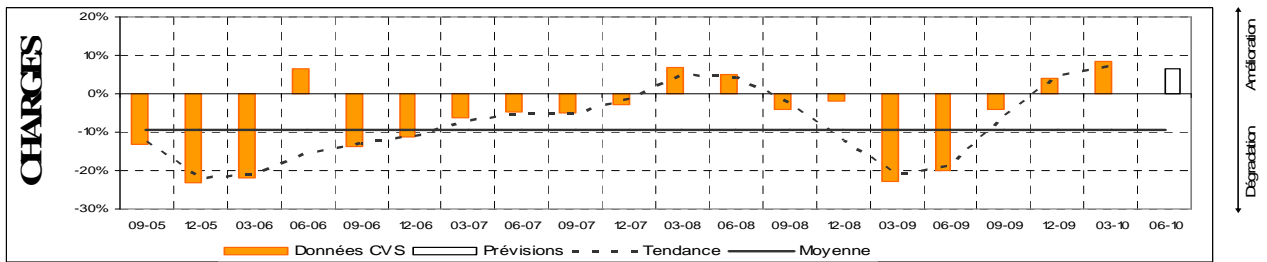
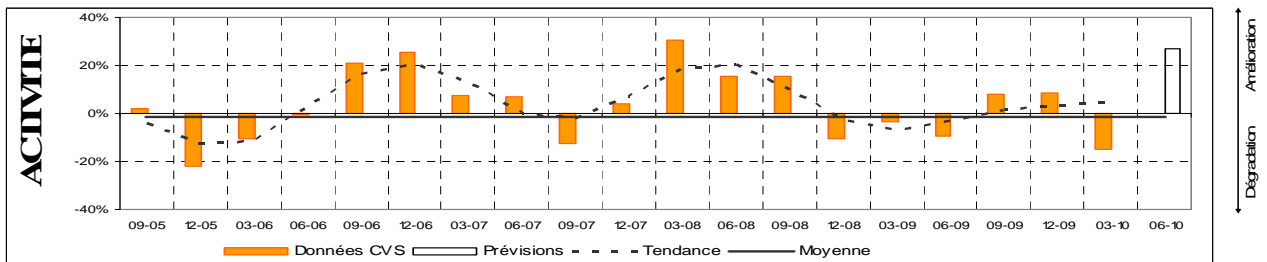
Source : DAF

IMPORTATIONS (en tonnes)	1T03	1T04	1T05	1T06	1T07	1T08	1T09	4T09	1T10	Cumul 10	1T10/4T09	Σ10/Σ09
bovins	344	390	381	445	387	394	449	343	570	570	66,2%	27,1%
porcins	285	414	350	410	401	339	425	372	592	592	59,0%	39,1%

Source : Douanes

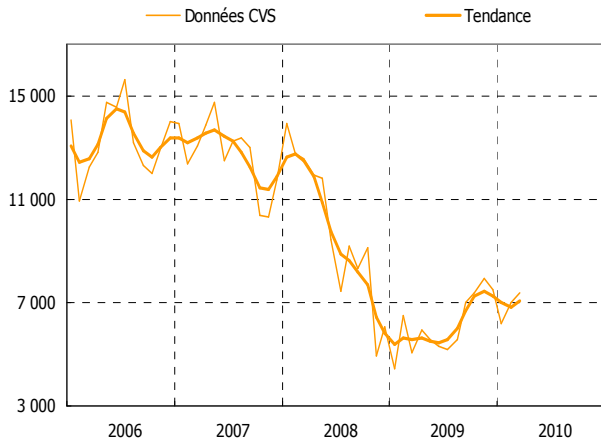
## Autres Industries

L'enquête d'opinion a été réalisée auprès d'un échantillon de 29 entreprises (hors industrie agro-alimentaire) employant au total 885 salariés. Les soldes d'opinions sont corrigés des variations saisonnières.



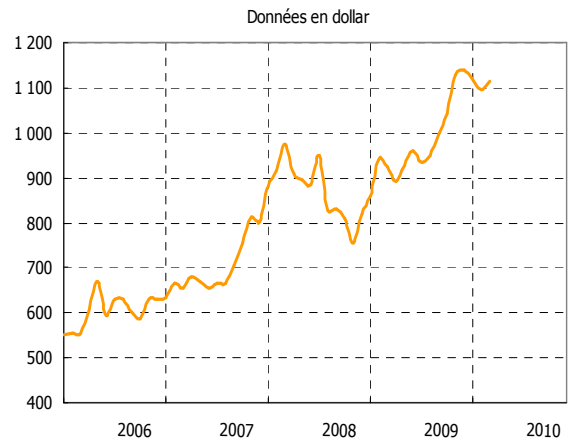
<b>SITUATION DES STOCKS</b>	
Par rapport à la normale	
Produits finis	Matières premières
Supérieur	Supérieur
↗	↗

**Exportations d'or**  
(en milliers d'€)



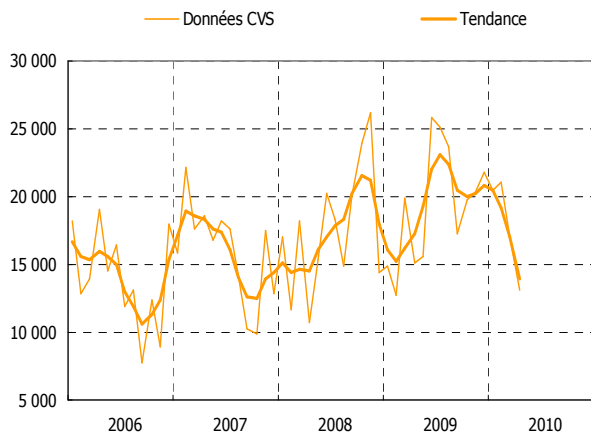
Source : Douanes (Données en trimestres glissants - CVS)

**Cours de l'or - Londres**  
(en \$ l'once)



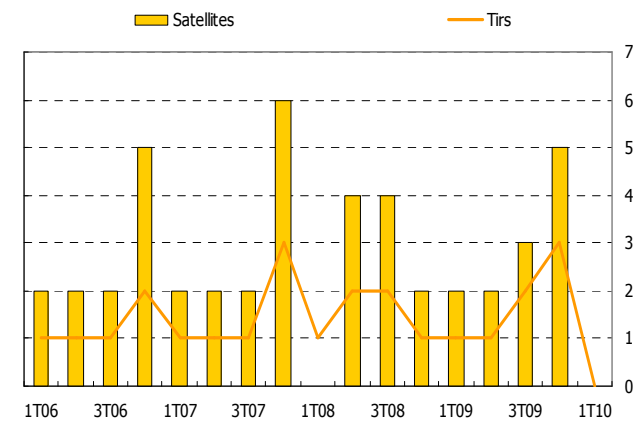
Source : AFD (Données mensuelles)

**Grumes sorties de forêt**  
(en m<sup>3</sup>)



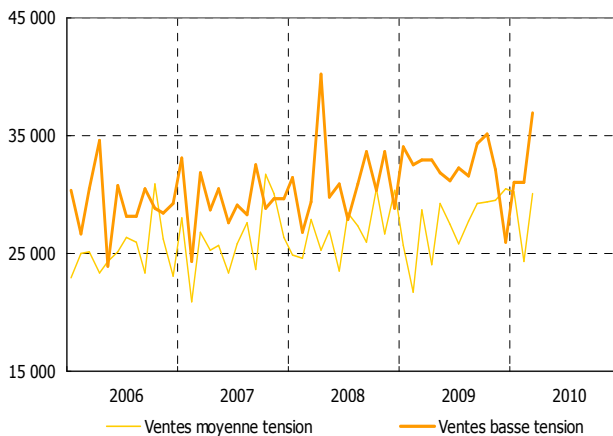
Source : ONF (Données en trimestres glissants - CVS)

**Activité spatiale**



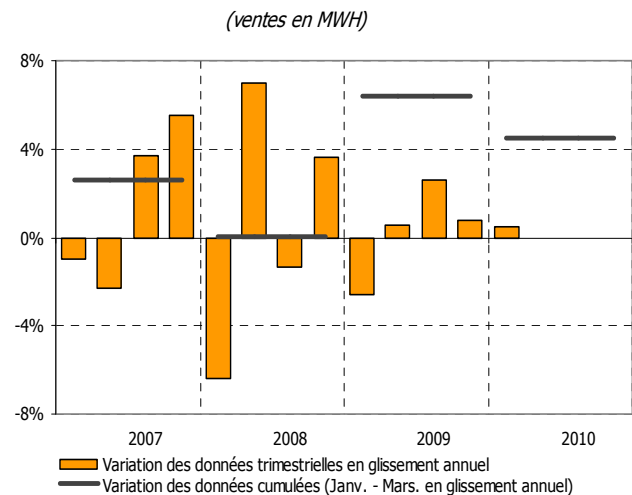
Source : Ariespace (Données trimestrielles)

**Consommation électrique moyenne et basse tension**  
(ventes en MWh)



Source: EDF (estimations)

**Consommation électrique totale**



Source: EDF (estimations)

## Dernières données chiffrées

BOIS	1T03	1T04	1T05	1T06	1T07	1T08	1T09	4T09	1T10	Cumul 10	1T10/4T09	Σ10/Σ09
grumes sorties de la forêt (en m <sup>3</sup> )	10 727	5 136	10 894	9 229	11 703	12 122	13 236	31 905	11 285	11 285	-64,6%	-14,7%

Source : ONF

ACTIVITE SPATIALE	1T03	1T04	1T05	1T06	1T07	1T08	1T09	4T09	1T10	Cumul 10	1T10/4T09	Σ10/Σ09
nombre de tirs effectués	1	1	1	1	1	1	1	3	0	0	-100%	-100,0%
nombre de satellites lancés	3	1	2	2	2	0	2	5	0	0	-100%	-100,0%

Source : Ariespace

(NB: lancement ATV Jules VERNE au 1T08)

OR	1T03	1T04	1T05	1T06	1T07	1T08	1T09	4T09	1T10	Cumul 10	1T10/4T09	Σ10/Σ09
exportations d'or (en valeur)	11 611	10 713	9 817	10 397	11 105	10 686	4 320	8 208	6 248	6 248	-23,9%	44,6%
exportations d'or (en tonnes)	1,2	1,1	1,0	0,7	0,8	0,6	0,2	0,4	0,3	0,3	-30,5%	22,4%

Source : Douanes

Or (once)	mars-02	mars-03	mars-04	mars-05	mars-06	mars-07	mars-08	mars-09	déc-09	mars-10	mars-10/ déc-09	mars 10/ mars 09
cours moyen de l'or (en \$ l'once)	294,9	341,1	406,9	433,9	553,9	654,0	973,4	925,1	1 137,8	1 114,5	-2,1%	20,5%

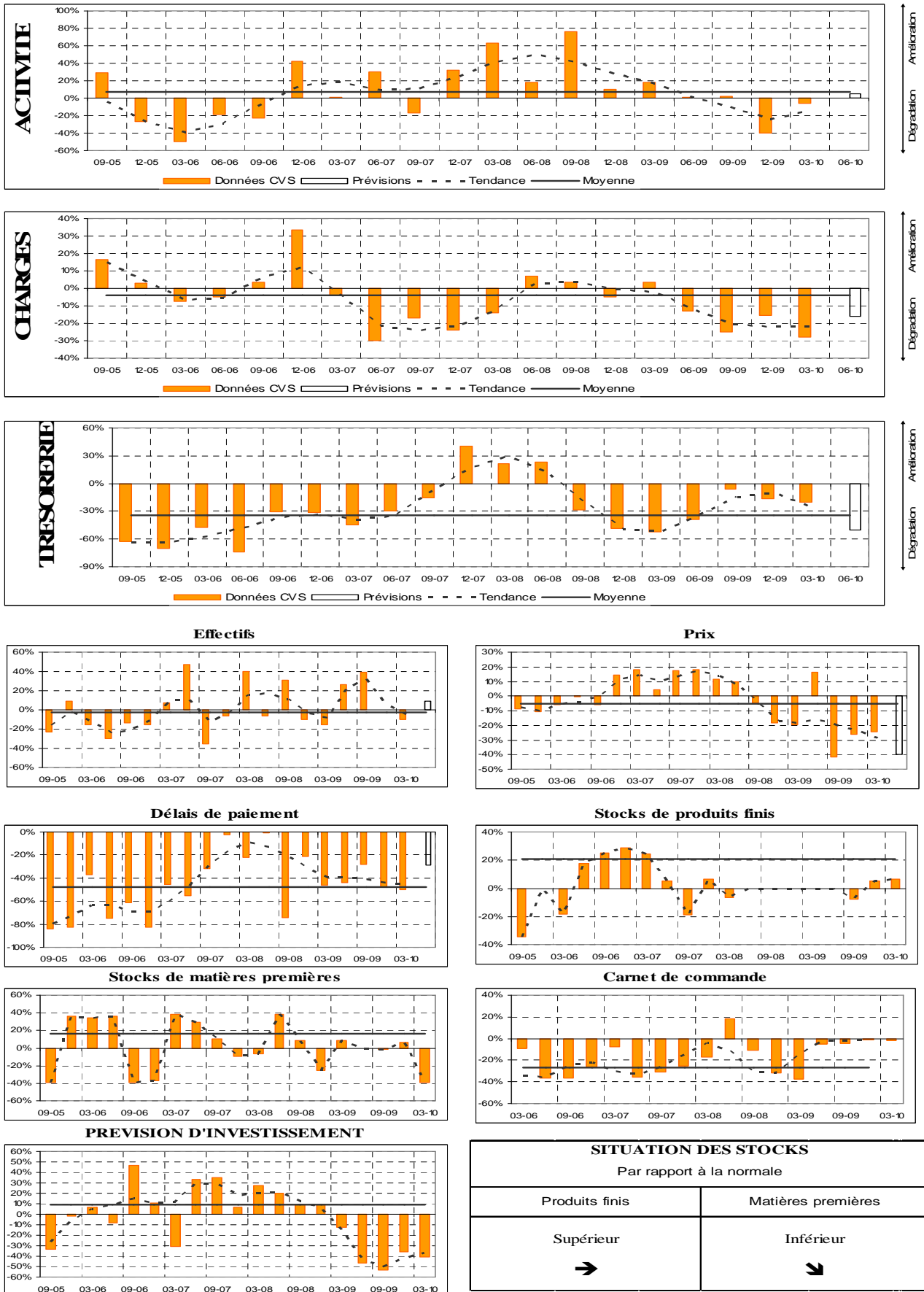
Source : AFD

Consommation d'électricité (en MWH vendu)	1T06	1T07	4T07	1T08	4T08	1T09	4T09	1T10	Cumul 10	1T10/1T09	1T10/4T09	Σ10/Σ09
Moyenne Tension	73 136	75 708	88 219	77 357	87 407	76 179	89 385	84 522	84 522	11,0%	-5,4%	11,0%
Basse Tension	87 643	89 271	88 073	87 631	92 895	99 387	93 127	98 903	98 903	-0,5%	6,2%	-0,5%
Consommation totale	160 779	164 979	176 292	164 988	180 302	175 566	182 512	183 425	183 425	4,5%	0,5%	0,0%

Source : EDF (estimations)

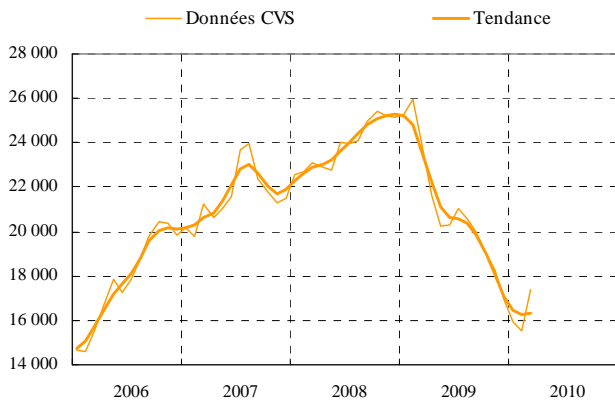
## Bâtiment et travaux publics

L'enquête d'opinion a été réalisée auprès d'un échantillon de 12 entreprises employant au total 669 salariés. Les soldes d'opinions sont corrigés des variations saisonnières.



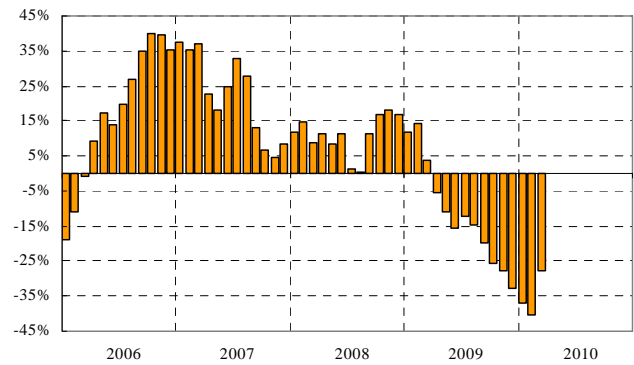
## Bâtiment et travaux publics

**Ventes de ciment**  
(en tonnes)



Source : Ciments Guyanais (Données en trimestres glissants - CVS)

**Variations en glissement annuel des ventes de ciment**  
(en %)



Source : Ciments Guyanais (Données en trimestres glissants)

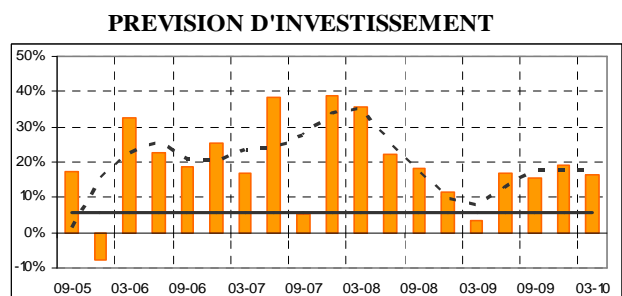
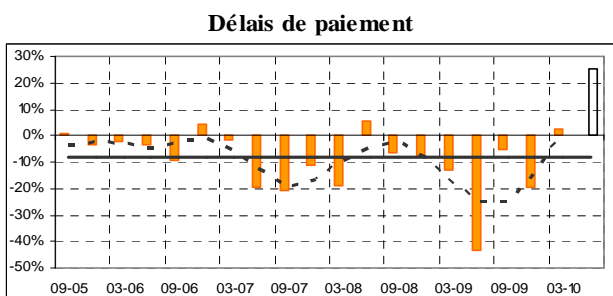
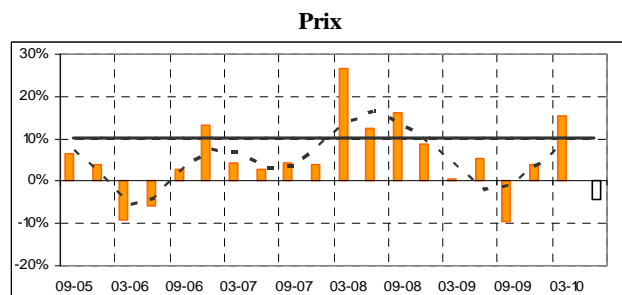
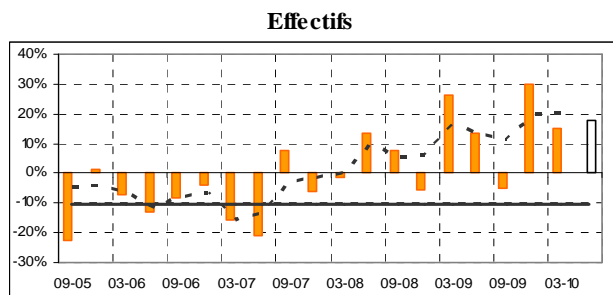
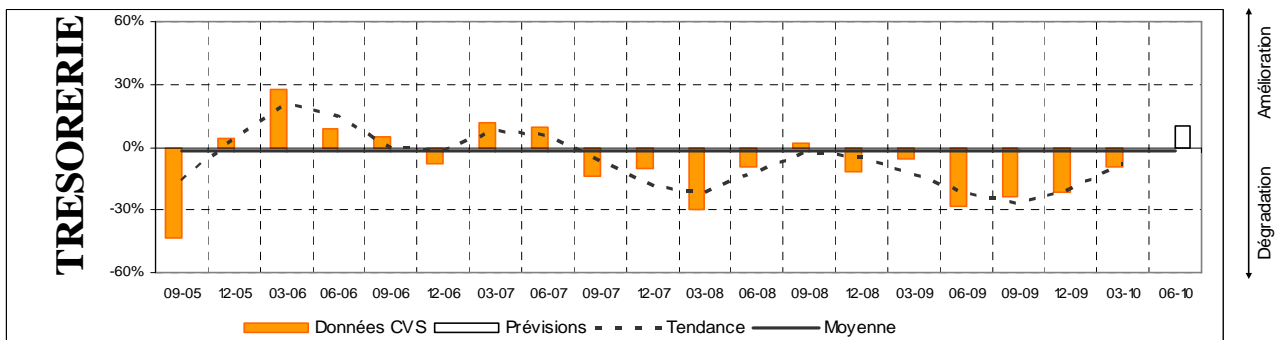
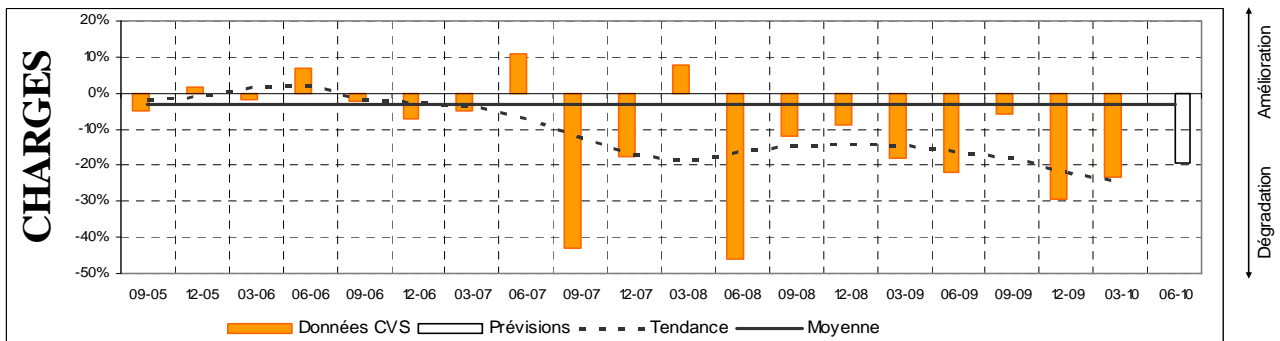
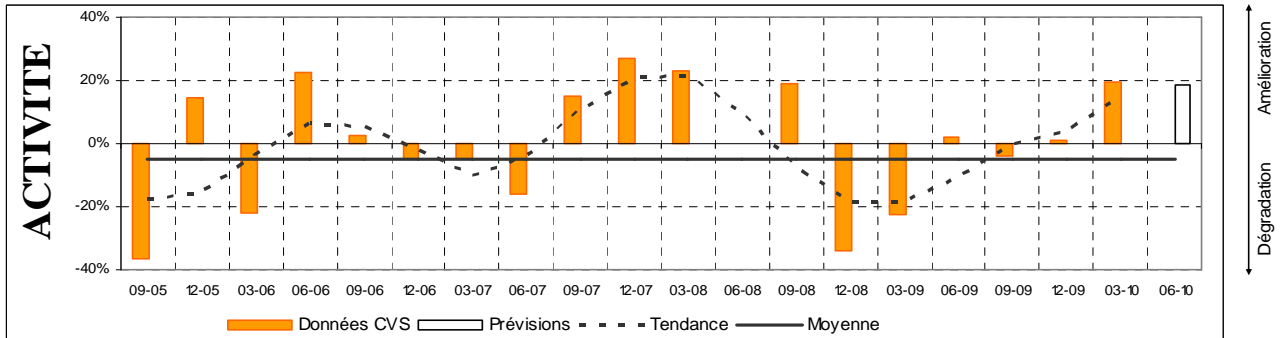
### Dernières données chiffrées

VENTES DE CIMENT (en tonnes)	1T03	1T04	1T05	1T06	1T07	1T08	1T09	4T09	1T10	Cumul 10	1T10/4T09	Σ10/Σ09
ventes de ciment	16 526	17 961	14 818	14 677	20 095	21 896	22 736	18 923	16 455	16 455	-13,0%	-27,6%

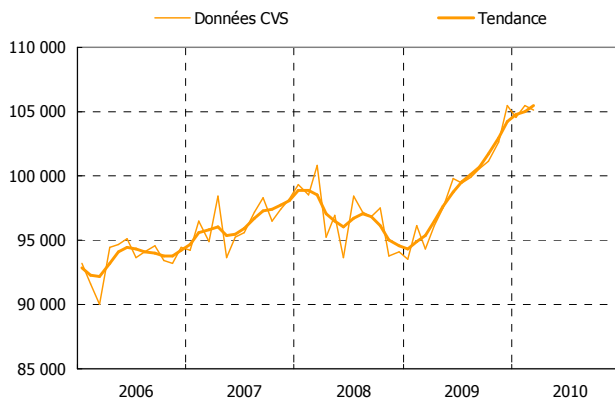
Source : Ciments Guyanais

# Hôtellerie – Tourisme

L'enquête d'opinion a été réalisée auprès d'un échantillon de 27 entreprises employant au total 322 salariés. Les soldes d'opinions sont corrigés des variations saisonnières.

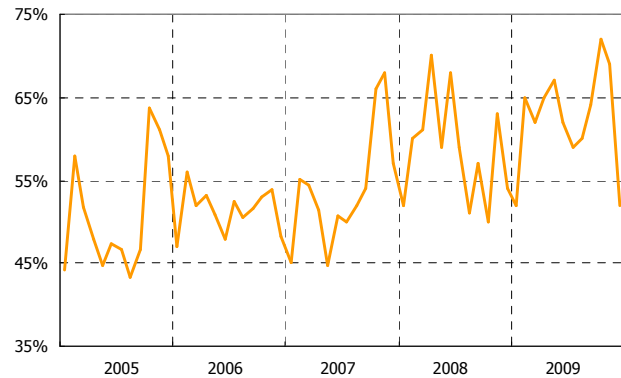


**Trafic de passagers A l'aéroport de Rochambeau**  
(en nombre)



Source : CCIG (Données en trimestres glissants - CVS)

**Taux d'occupation des hôtels**  
(en %)



Source : INSEE

### Dernières données chiffrées

TRAFIC AERIEN	1T03	1T04	1T05	1T06	1T07	1T08	1T09	4T09	1T10	Cumul 10	1T10/4T09	Σ10/Σ09
nombre de passagers	84 590	90 117	85 639	79 437	84 755	87 775	83 257	99 296	92 817	92 817	-6,5%	11,5%
nombre de vols	2 215	2 442	2 471	2 271	2 241	2 200	1 901	2 275	1 626	1 626	-28,5%	-14,5%

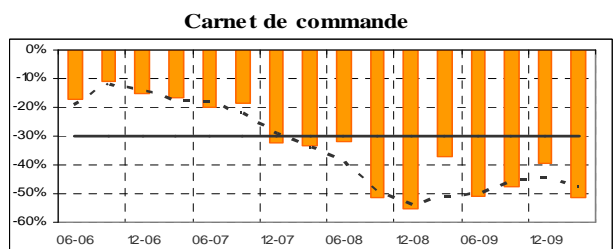
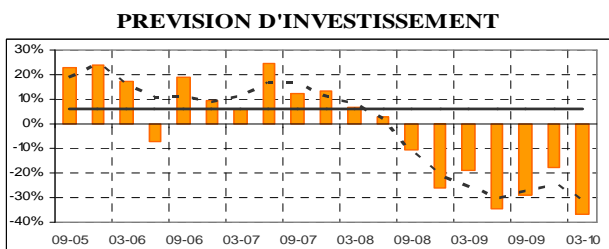
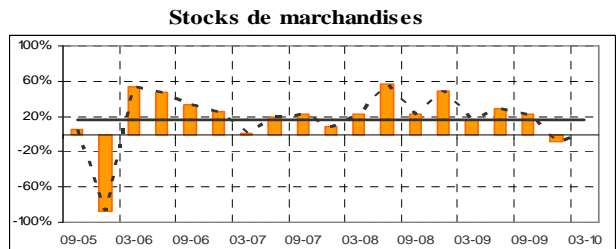
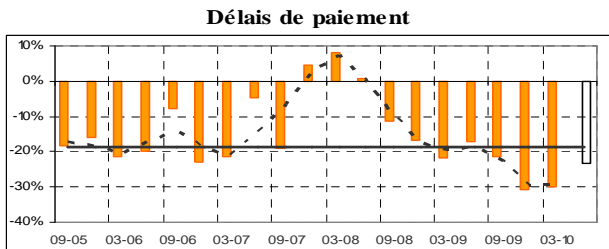
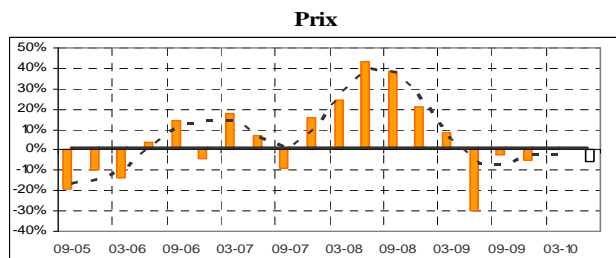
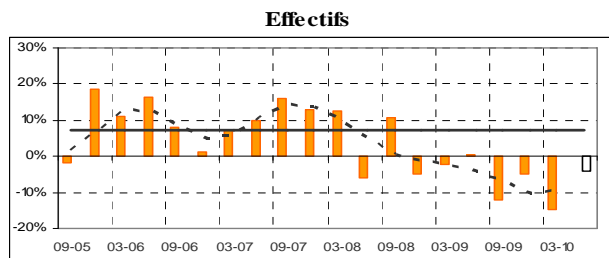
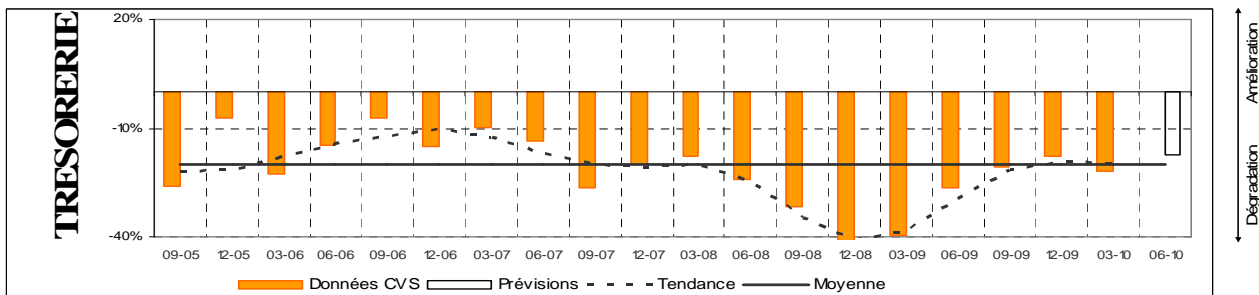
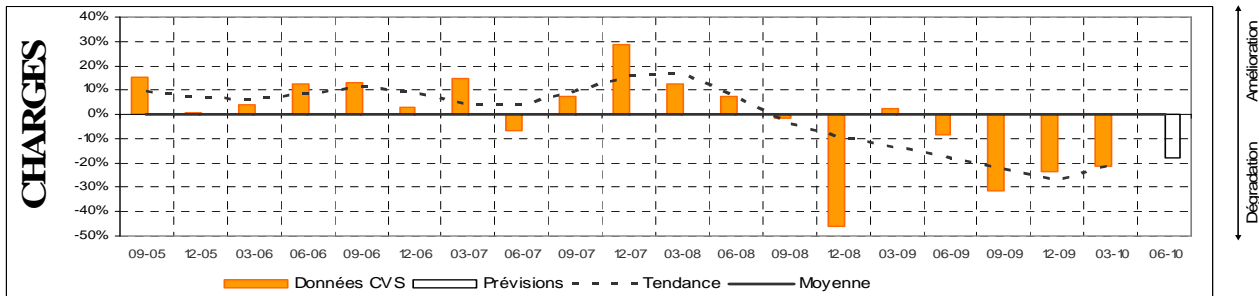
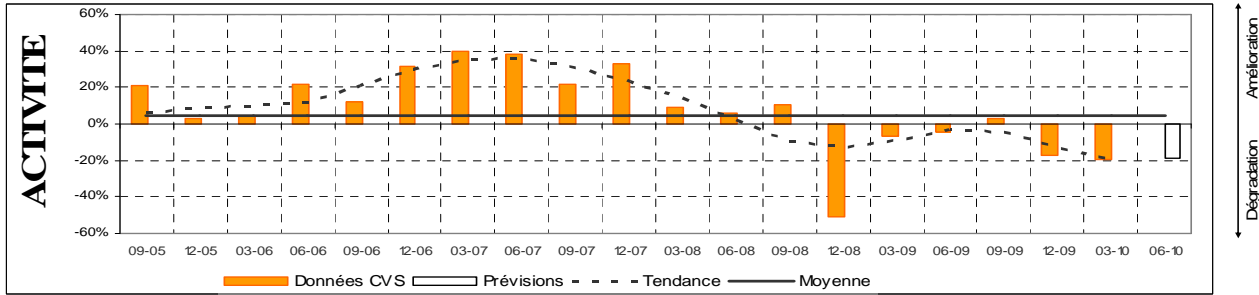
Source : CCIG

FREQUENTATION DES HÔTELS	déc-01	déc-02	déc-03	déc-04	déc-05	déc-06	déc-07	déc-08	sept-09	déc-09	déc09-/oct-09 [en point(s)]	déc-09/déc-08 [en point(s)]
taux d'occupation	45,0%	55,0%	46,0%	46,0%	57,9%	48,3%	57,0%	54,0%	64,0%	52,0%	-20,0	-2,0

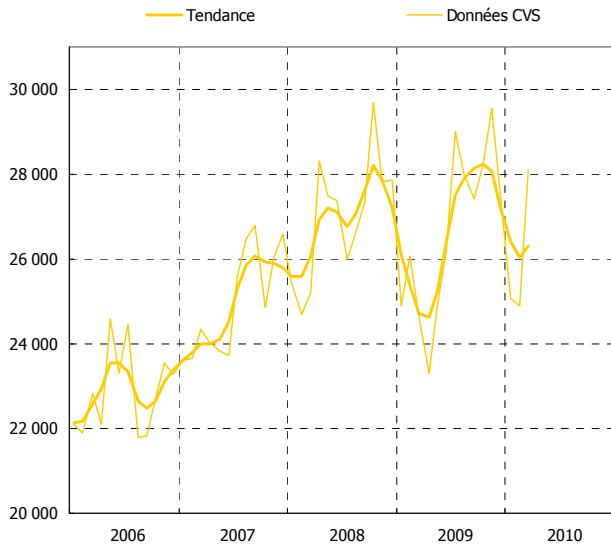
Source : INSEE

# Commerce

L'enquête d'opinion a été réalisée auprès d'un échantillon de 29 entreprises appartenant au secteur du commerce (dont 1 hypermarché et 4 concessionnaires automobiles) employant au total 976 salariés. Les soldes d'opinions sont corrigés des variations saisonnières.

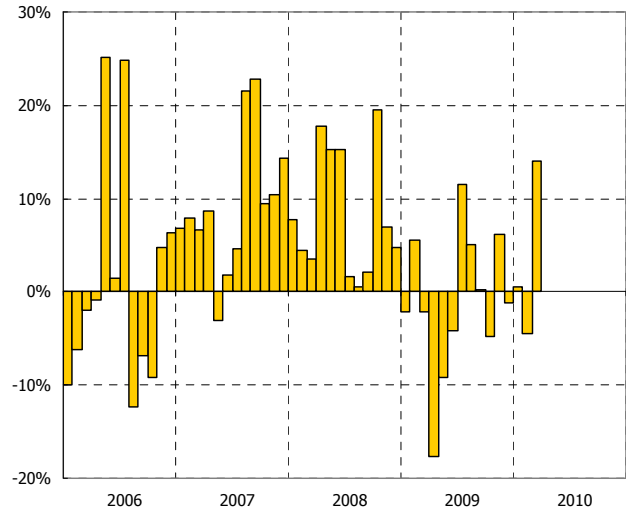


**Recettes d'octroi de mer**  
(en milliers d'€)



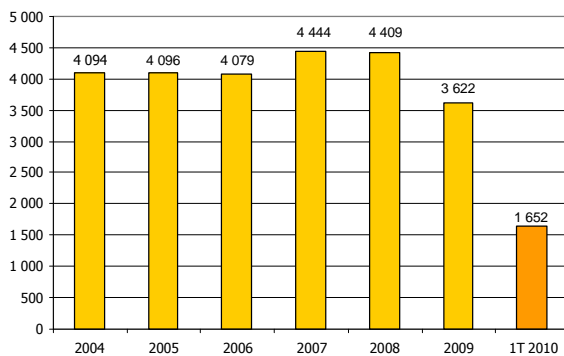
Source : Douanes (Données en trimestres glissants CVS)

**Variations en glissement annuel des recettes d'octroi de mer**  
(en %)



Source : Douanes

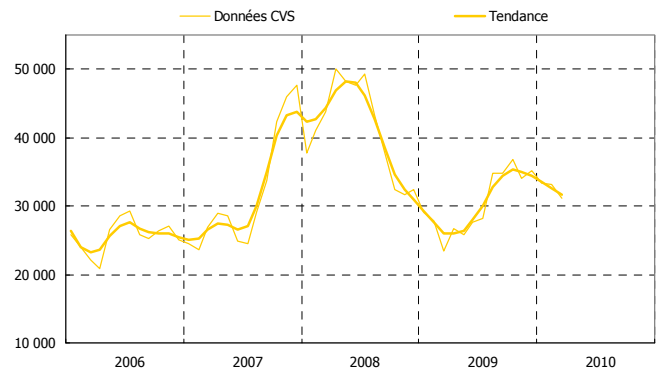
**Véhicules de tourisme neufs**  
(en nombre)



Source : Préfecture

Arrivée des nouvelles plaques d'immatriculations entrées en vigueur le 15 avril 2009

**Importations de produits de l'industrie automobile**  
(en milliers d'€)



Source : Douanes (Données en trimestres glissants - CVS)

## Dernières données chiffrées

RECETTES OCTROI DE MER	1T03	1T04	1T05	1T06	1T07	1T08	1T09	4T09	1T10	Cumul 10	1T10/4T09	Σ10/Σ09
octroi de mer (en milliers d'€)	19 903	20 963	22 526	22 078	23 555	24 381	23 858	29 429	27 186	27 186	-8%	13,9%

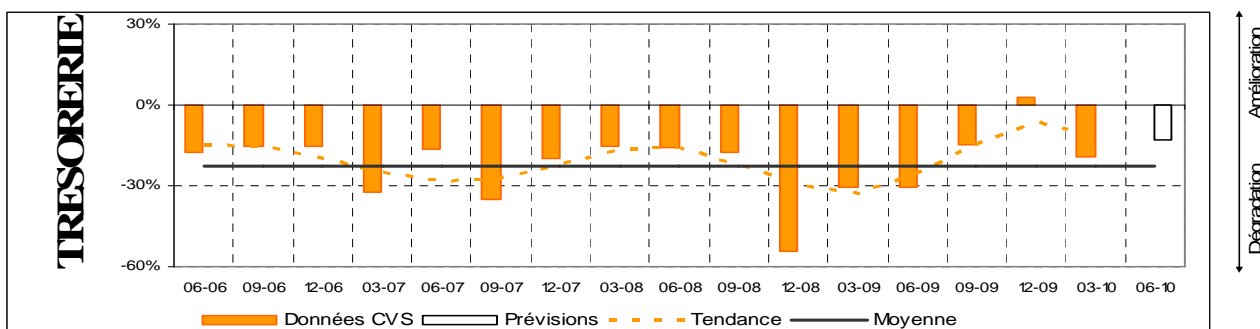
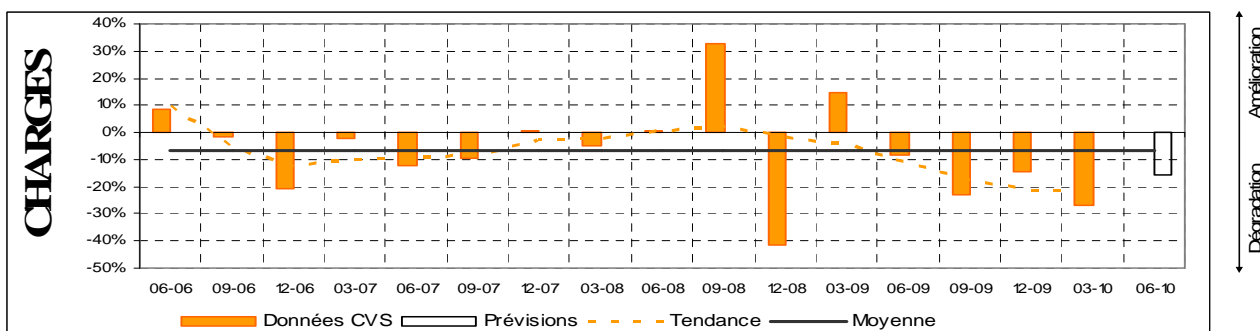
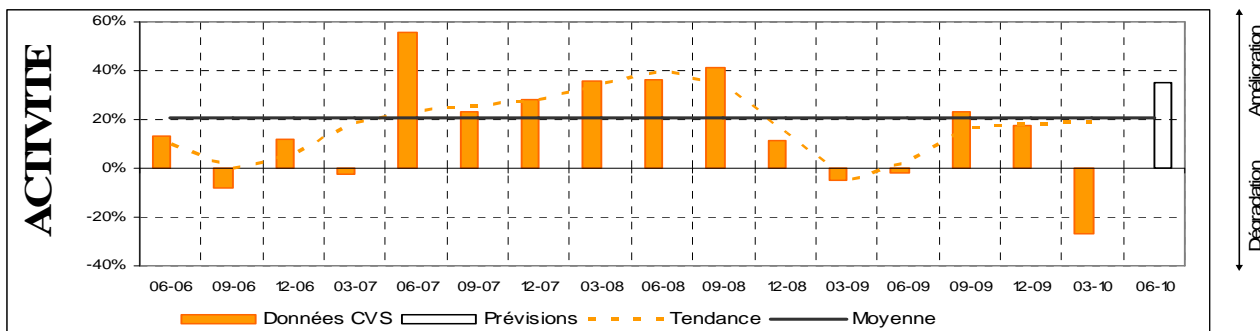
Source : Douanes

ECHANGES (en milliers d'€)	1T03	1T04	1T05	1T06	1T07	1T08	1T09	4T09	1T10	Cumul 10	1T10/4T09	Σ10/Σ09
total des importations	157 171	165 770	174 513	179 822	193 573	223 698	230 177	265 989	266 093	266 093	0,0%	15,6%
dont importations de biens d'équipement du foyer	8 788	9 345	10 214	11 343	10 053	11 626	14 345	16 022	14 131	14 131	-11,8%	-1,5%
importations de produits de l'industrie automobile	24 247	25 830	25 574	23 285	28 379	46 092	24 758	36 312	32 812	32 812	-9,6%	32,5%

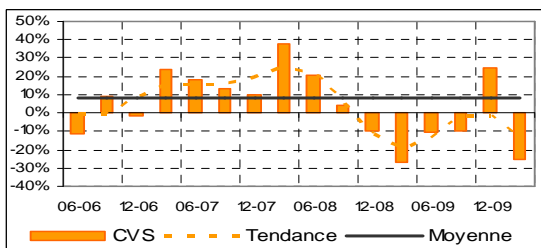
Source : Douanes

## Services marchands

L'enquête d'opinion a été réalisée auprès d'un échantillon de 28 entreprises du secteur des services marchands (transports, activités comptables, activités d'architecture et d'ingénierie, publicité, activités de sécurité, activité de nettoyage) employant au total 1 777 salariés. Soldes d'opinions bruts.



### PREVISION D'INVESTISSEMENT



### SITUATION DES STOCKS

Par rapport à la normale	
Produits finis	Matières premières
Normale	Normal
↗	↗

### EVOLUTION

par rapport au quatrième trimestre 2009

Effectifs	Prix de vente	Délais de paiement
↘	→	↗
Négatif	Négatif	Négatif

### PREVISIONS

pour le deuxième trimestre 2010

Effectifs	Prix de vente	Délais de paiement
↗	→	↗
Positif	Négatif	Négatif

---

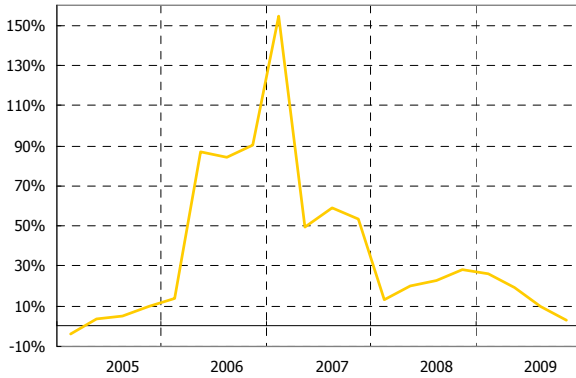
*Les entreprises*

---

L'investissement des entreprises

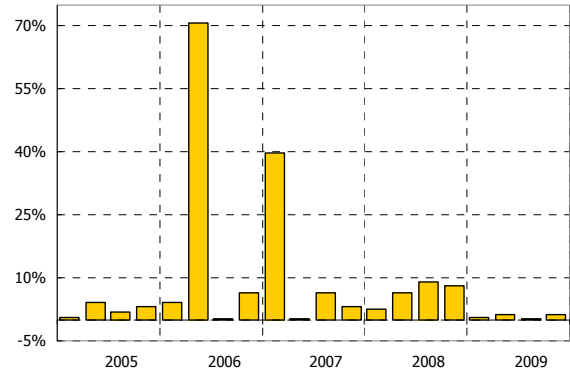
Encours bancaires des crédits d'investissement aux entreprises  
(octroyés par les établissements de crédit installés localement ou non)

(variations annuelles en %)



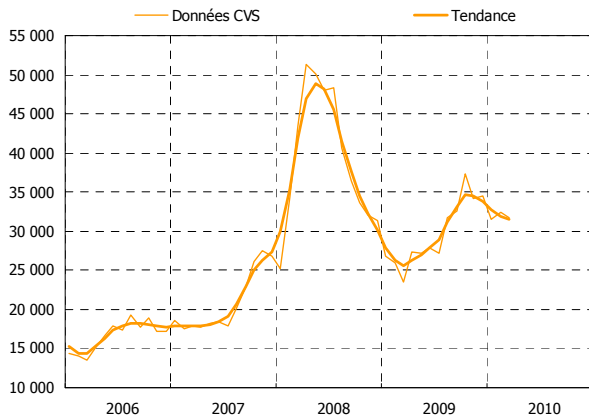
Source : IEDOM

(variations trimestrielles en %)



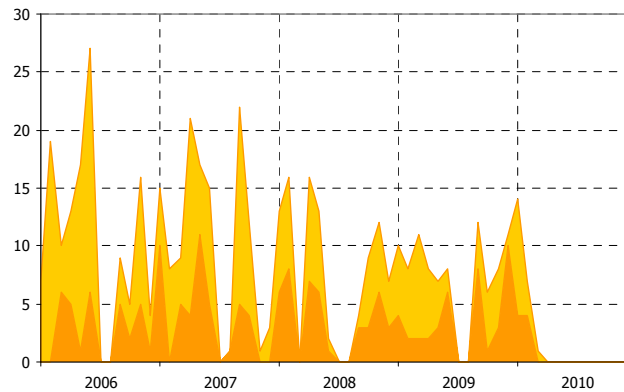
NB : Au premier trimestre 2007, un établissement de place a effectué des reclassements et un nouvel établissement a été intégré en juin 2006.

Les biens d'équipement professionnels  
Importations de machines et équipements  
(en trimestres glissants)



Source : Douanes

■ Redressements judiciaires (en nb) ■ Liquidations judiciaires (en nb)



Source : Douanes

## Dernières données chiffrées

FINANCEMENT (en millions d'€)	déc-02	déc-03	déc-04	déc-05	déc-06	déc-07	déc-08	sept-09	déc-09	déc-09/sept-09	Cumul 09	déc-09/déc-08
encours totaux des crédits d'investissement	89,5	87,6	83,5	91,9	174,7	268,6	345,3	351,4	355,4	1,1%	1 404,60	2,9%

Source : IEDOM

Etablissements de crédit installés localement ou non

**NB :** Au premier trimestre 2007, un établissement de crédit de la place a effectué des reclassements de la ligne autres crédits en crédits d'investissement.

ECHANGES (en milliers d'€)	1T03	1T04	1T05	1T06	1T07	1T08	1T09	4T09	1T10	Cumul 10	1T10/4T09	$\Sigma 10/\Sigma 09$
importations de machines et équipements	14 439	15 857	17 328	13 952	18 388	44 829	24 279	36 064	32 653	32 653	-9,5%	34,5%

Source : Douanes

CREATIONS ET DEFAILLANCES D'ENTREPRISES	1T03	1T04	1T05	1T06	1T07	1T08	1T09	4T09	1T10	Cumul 10	1T10/4T09	$\Sigma 10/\Sigma 09$
nombre de redressements judiciaires	1	3	12	6	15	14	8	14	8	8	-42,9%	0,0%
nombre de liquidations judiciaires	4	4	23	30	17	15	21	11	14	14	27,3%	-33,3%

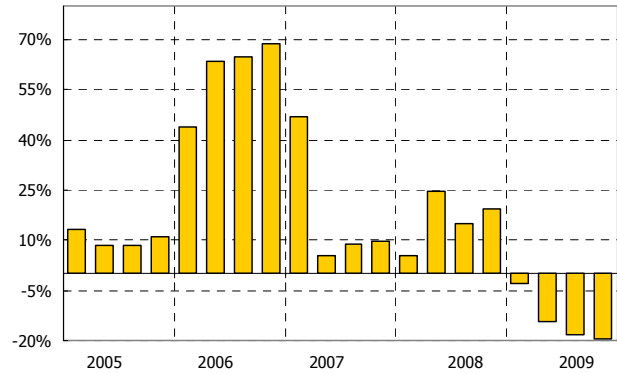
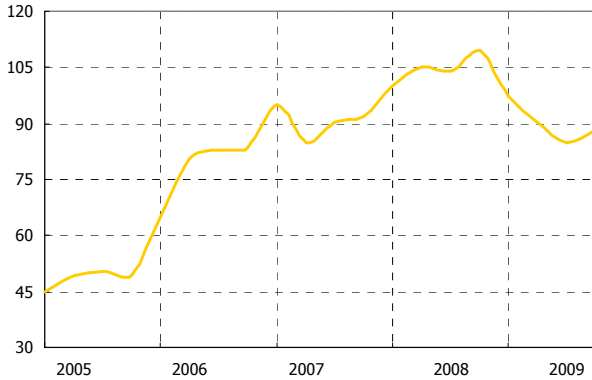
Source : Annonces légales

Les modalités de financement

Evolution des crédits d'exploitation

Encours bancaires des crédits\*

(octroyés par les établissements de crédit installés localement ou non)  
(en millions d'€) (Variations en glissement annuel en %)



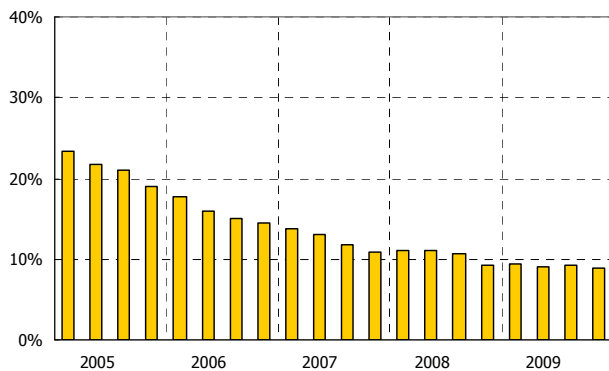
Source : IEDOM (données trimestrielles)

\* : les crédits d'exploitation regroupant les crédits de trésorerie, les créances commerciales, l'affacturage et les découverts (COD)

A partir de juin 2007, un nouvel établissement a été rajouté au périmètre des statistiques monétaires.

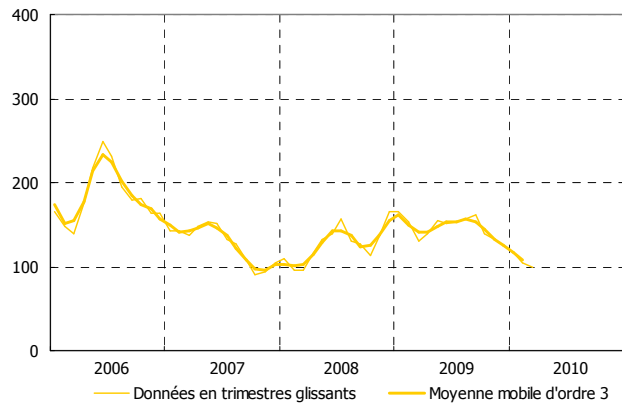
Les indicateurs de vulnérabilité

Taux de créances douteuses brutes (en %)



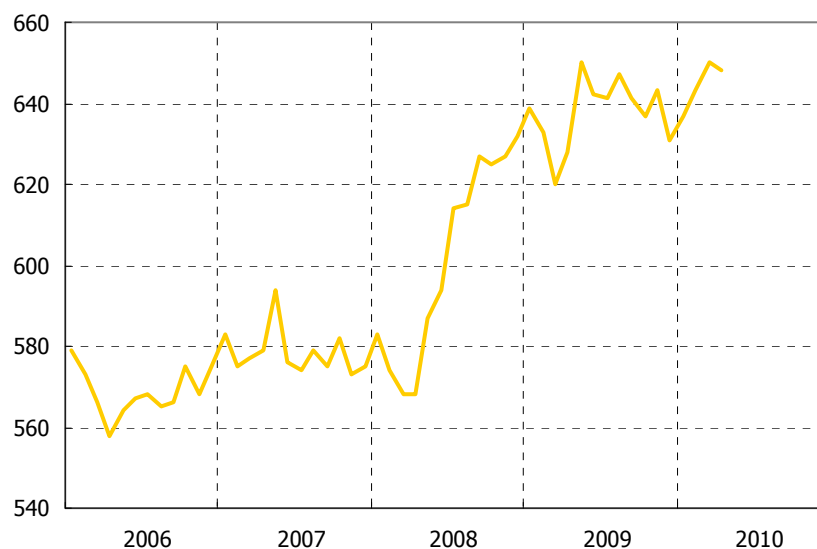
Source : IEDOM (données trimestrielles)  
Etablissements installés localement

Impayés sur effets (en nombre)



Source : IEDOM

**Personnes morales interdites bancaires**  
(en nombre)



Source : IEDOM (Données brutes mensuelles)

**Dernières données chiffrées**

LES CREDITS D'EXPLOITATION (en millions d'€)	déc-01	déc-02	déc-03	déc-04	déc-05	déc-06	déc-07	déc-08	sept-09	déc-09	déc-09/sept-09	déc-09/déc-08
encours bancaires des crédits	34,6	37,8	38,1	44,6	49,5	83,6	91,7	109,5	85,0	88,2	3,8%	-19,4%

Source : IEDOM

Etablissements de crédit installés localement ou non

**NB** : À partir du 2<sup>ème</sup> trimestre 2006 les crédits d'exploitation intègrent les données d'un nouvel établissement bancaire.

INDICATEURS DE VULNERABILITE	déc-01	déc-02	déc-03	déc-04	déc-05	déc-06	déc-07	déc-08	sept-09	déc-09	déc-09/sept-09	déc-09/déc-08
taux de créances douteuses brutes	nd	33,8%	28,2%	24,4%	18,9%	14,4%	10,9%	9,3%	9,2%	8,9%	-0,3 point	-0,4 point

Source : IEDOM

Etablissements installés localement

	1T03	1T04	1T05	1T06	1T07	1T08	1T09	4T09	1T10	Cumul 10	1T10/4T09	Σ10/Σ09
impayés sur effets	325	438	170	140	138	96	130	126	100	100	-20,6%	-23,1%

Source : IEDOM

	mars-02	mars-03	mars-04	mars-05	mars-06	mars-07	mars-08	mars-09	déc-09	mars-10	mars-10/déc-09	mars-10/mars-09
personnes morales interdites bancaires	522	535	547	582	566	577	568	620	631	650	3,0%	4,8%

Source : IEDOM



*Les ménages*



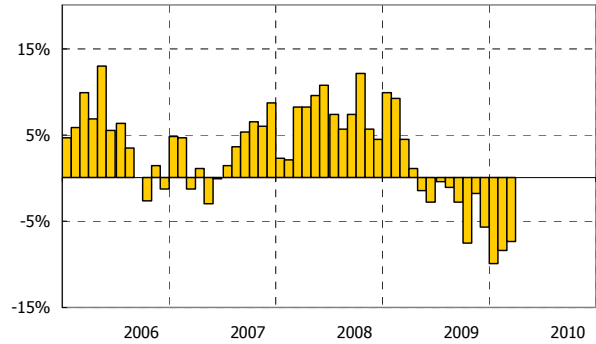
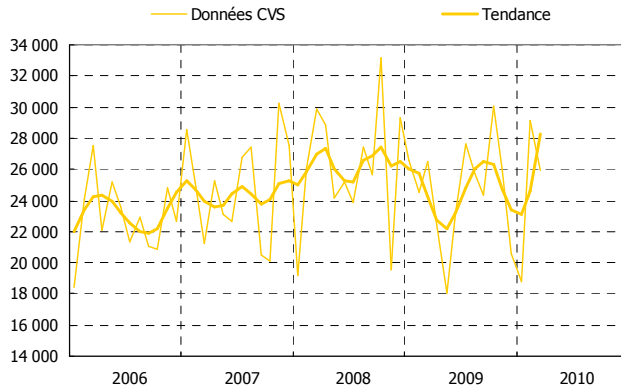
La consommation des ménages

Les importations de biens de consommation

Importations totales de biens de consommation

(en milliers d'€)

Variations trimestrielles en glissement annuel (en %)

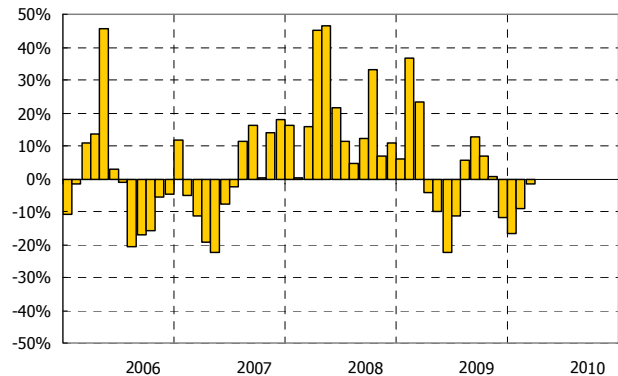
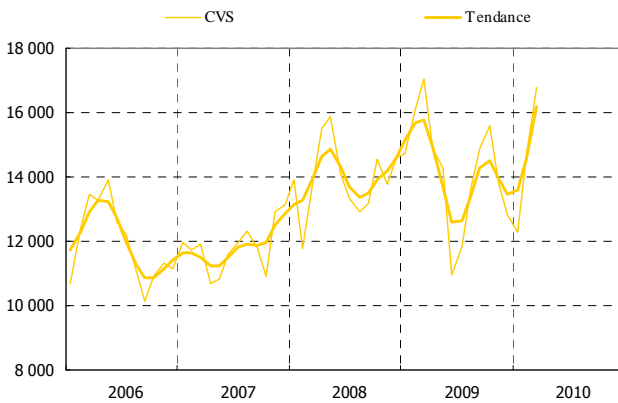


Source : Douanes (Données en trimestres glissants - CVS)

Importations de biens d'équipement du foyer

(en milliers d'€)

Variations trimestrielles en glissement annuel (en %)



Source : Douanes (Données en trimestres glissants - CVS)

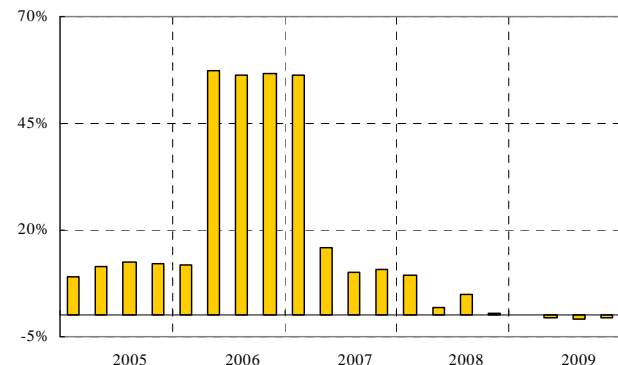
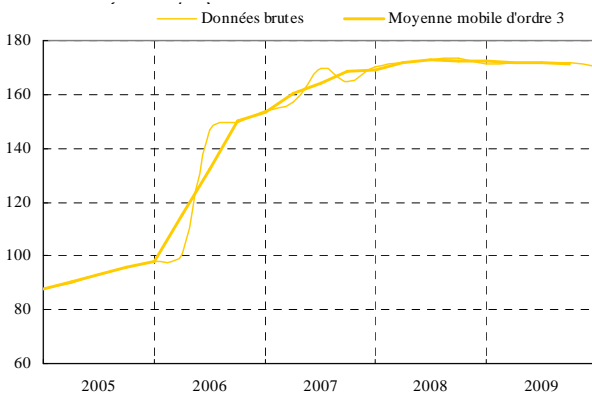
Le financement des ménages

Encours bancaires des crédits à la consommation

(octroyés par les établissements de crédit installés localement ou non)

(en millions d'€)

Variations trimestrielles en glissement annuel (en %)

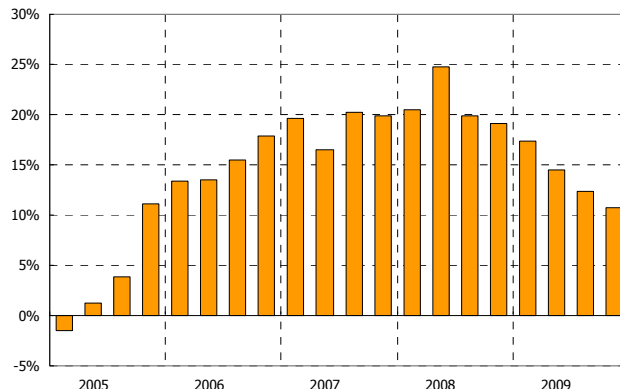
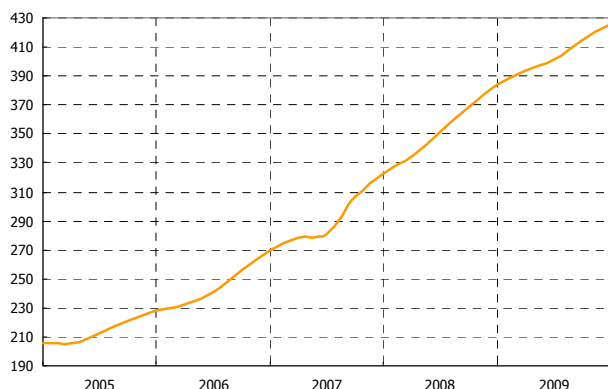


Source : IEDOM (Données trimestrielles)

Depuis juin 2006, un nouvel établissement a été intégré aux statistiques monétaires,

## L'investissement des ménages

**Encours des crédits à l'habitat**  
(octroyés par les établissements de crédit installés localement ou non)  
(en milliers d'€) Variations trimestrielles en glissement annuel (en %)



Source : IEDOM (Données trimestrielles)

## Les ménages

### Dernières données chiffrées

ECHANGES (en milliers d'€)	1T03	1T04	1T05	1T06	1T07	1T08	1T09	4T09	1T10	Cumul 10	1T10/4T09	Σ10/Σ09
<b>Importations des biens de consommation</b>	61 728	61 232	64 401	67 464	70 517	72 339	74 194	80 441	70 320	70 320	-12,6%	-5,2%
dont Industries agricoles et alimentaires	35 608	35 081	36 035	36 740	38 419	39 179	38 682	40 218	42 405	42 405	5,4%	9,6%
dont Industries des équipements du foyer	8 788	9 345	10 214	11 343	10 053	11 626	14 345	16 022	14 131	14 131	-11,8%	-1,5%
dont habillement et cuir	5 350	4 107	4 293	5 103	5 564	5 118	4 310	5 600	6 194	6 194	10,6%	43,7%

Source : Douanes

FINANCEMENT DES MENAGES (en millions d'€)	déc-01	déc-02	déc-03	déc-04	déc-05	déc-06	déc-07	déc-08	sept-09	déc-09	déc-09/sept-09	déc-09/déc-08
encours bancaires des crédits à la consommation	72,9	77,0	82,8	87,6	98,1	153,7	170,3	171,1	171,6	170,2	-0,8%	-0,5%
encours bancaires des crédits à l'habitat	188,9	193,8	204,8	205,7	228,5	269,4	322,9	384,5	414,1	426,0	2,9%	10,8%

Source : IEDOM

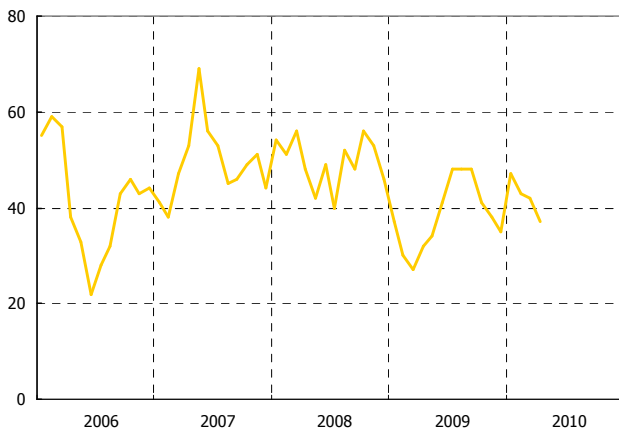
Etablissements de crédit installés localement ou non

**NB** : À partir du 2<sup>ème</sup> trimestre 2006, les crédits à la consommation intègrent les données d'un nouvel établissement bancaire de la place.

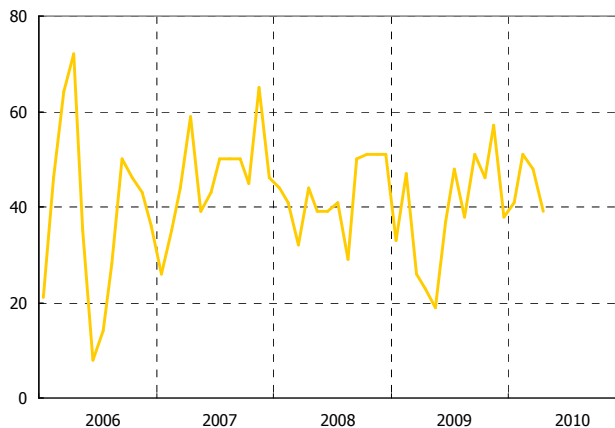
**La vulnérabilité de la trésorerie des ménages**

*Les indicateurs de vulnérabilité liés à l'utilisation de moyens de paiement*

**Dossiers déposés à la Commission de surendettement**  
(en nombre)

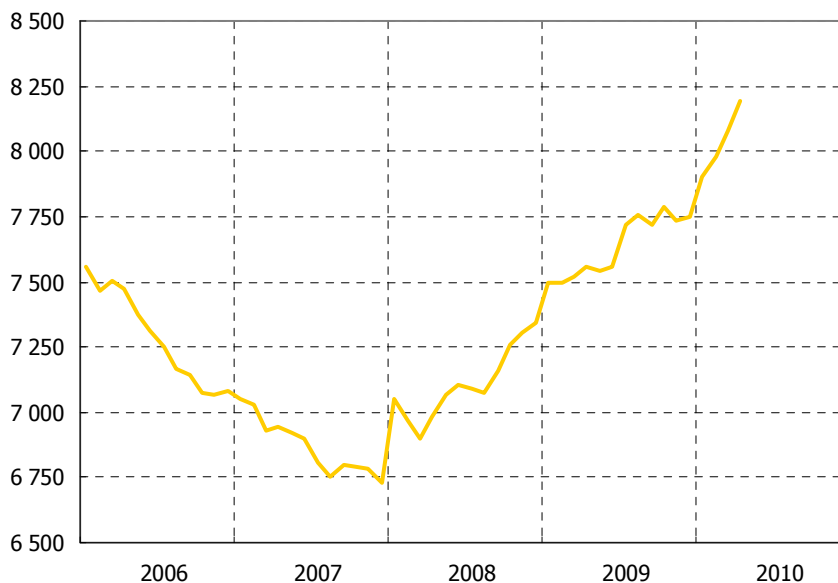


**Dossiers de surendettement déclarés recevables**  
(en nombre)



Source : IEDOM - Commission de surendettement (Données en trimestres glissants)

**Personnes physiques interdites bancaires**  
(en nombre)



Source : IEDOM (Données mensuelles)

**Dernières données chiffrées**

SURENDETTEMENT	1T02	1T03	1T04	1T05	1T06	1T07	1T08	1T09	4T09	1T10	Cumul 10	Σ10/Σ09
nombre de dossiers déposés	25	25	42	23	57	47	56	27	35	42	42	55,6%
nombre de dossiers recevables	21	24	33	21	64	44	32	26	38	48	48	84,6%

Source : IEDOM

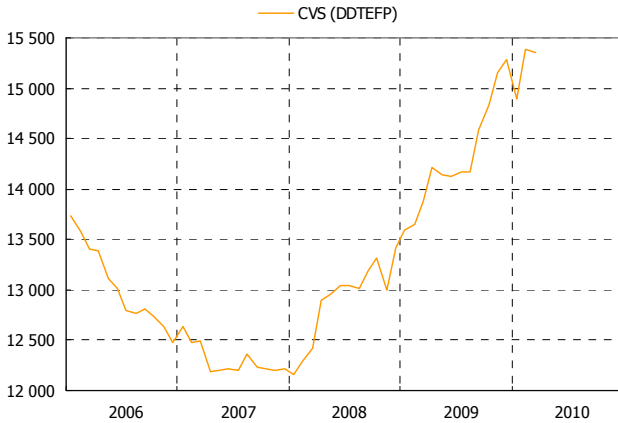
NB : les dossiers recevables peuvent être plus nombreux que les dossiers déposés en fonction des tenues des commissions de surendettement

	mars-02	mars-03	mars-04	mars-05	mars-06	mars-07	mars-08	mars-09	déc-09	mars-10	mars-10/déc-09	mars-10/mars-09
nombre de personnes physiques interdites bancaires	7 878	7 692	7 850	7 811	7 505	6 928	6 898	7 521	7 752	8 082	4,3%	7,5%

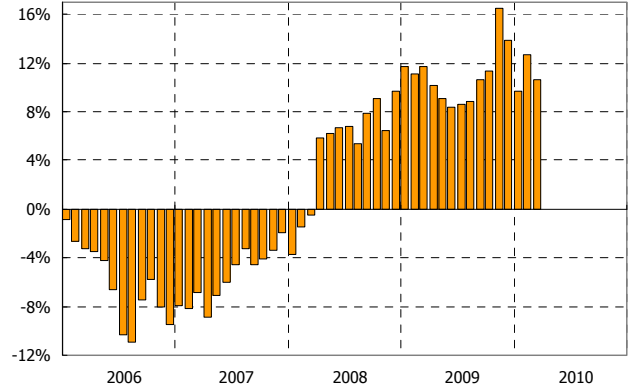
Source : IEDOM

Marché de l'emploi

Demandeurs d'emploi en fin mois  
DEFM - Catégorie A



Source : DDTEFP (Données mensuelles CVS) en nombre



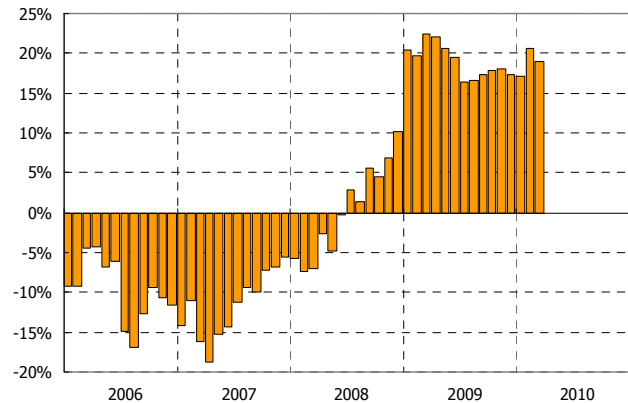
Variations mensuelles en glissement annuel données CVS (en %)

Allocataires enregistrés en fin de mois



Source : Pôle Emploi-ASSEDIC (Données mensuelles) en nombre

Pôle Emploi

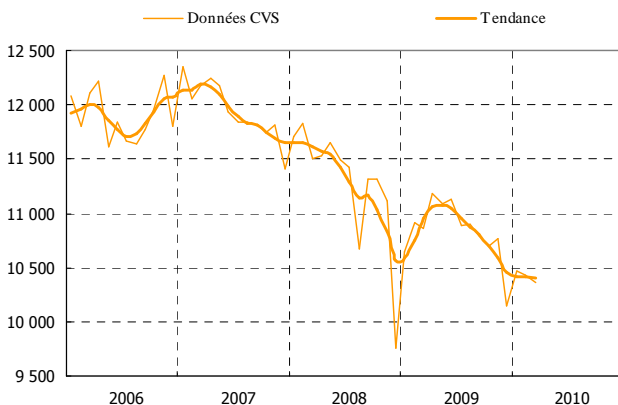


Variations mensuelles en glissement annuel(en %)

Prix à la consommation, salaires et revenus

Le RMI

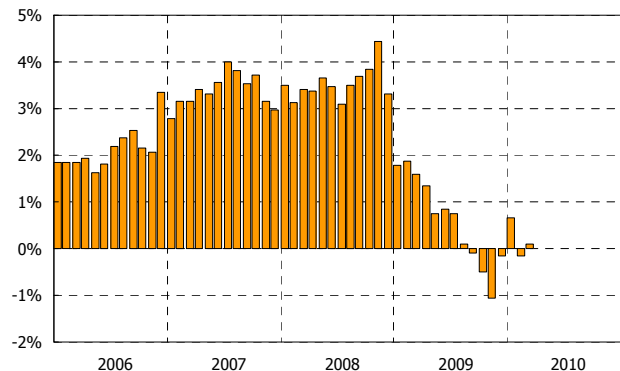
Allocataires du RMI (en nombre)



Source : CAF (Données mensuelles - CVS)

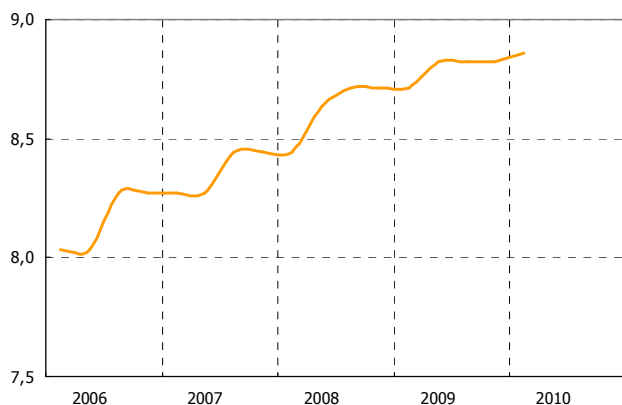
Les prix

Indice des prix à la consommation (en %)



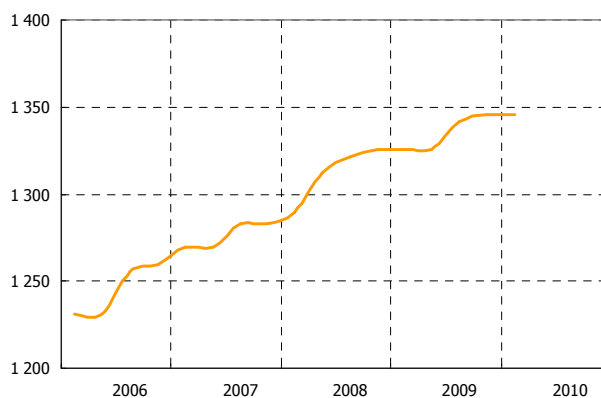
Source : INSEE (Variations mensuelles en glissement annuel)

**Salaires horaire minimum interprofessionnel de croissance**  
(en €)



Source : DDTEFP (Données trimestrielles)

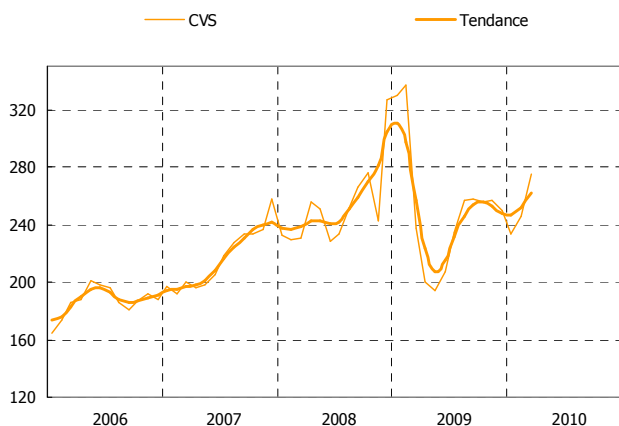
**Traitement mensuel minimal brut de la fonction publique**  
(IM 292 au 1er juillet 2009, VAPI 1er octobre 2009)  
(en € hors majoration 40 %)



Source : Journal officiel (Données trimestrielles)

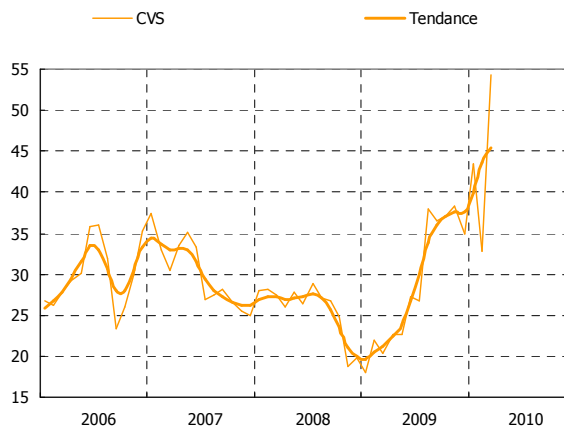
## Le commerce extérieur

**Importations (Milliers d'€)**



Source : Douanes (Données en trimestres glissants - CVS)

**Exportations (Milliers d'€)**



## Dernières données chiffrées

L'EMPLOI	déc-01	déc-02	déc-03	déc-04	déc-05	déc-06	déc-07	déc-08	déc-09	mars-10	mars-10/déc-09	déc-10/déc-09
nombre de demandeurs d'emploi DFM A inscrits	11 749	12 335	12 649	13 290	13 292	11 983	11 697	12 834	14 624	15 388	5,2%	10,7%

Source : DDTEFP

	1T02	1T03	1T04	1T05	1T06	1T07	1T08	1T09	4T09	1T10	Cumul10	1T10/4T09
demandes d'emploi enregistrées	6 520	5 262	5 894	5 934	6 303	5 592	5 433	7 247	7 556	7 981	7 981	5,6%
offres d'emploi collectées	1 610	1 428	1 667	1 098	949	944	1 119	1 107	1 383	1 313	1 313	-5,1%

Source : DDTEFP (Données en cumul trimestriel)

	mars-02	mars-03	mars-04	mars-05	mars-06	mars-07	mars-08	mars-09	déc-09	mars-10	mars-10/déc-09	mars-10/mars-09
nombre d'allocataires (y compris les suspens)	5 795	5 920	5 566	6 054	5 780	4 848	4 505	5 516	6 082	6 566	8,0%	19,0%
nombre de chômeurs indemnisés en fin de mois	5 157	5 504	5 135	5 962	5 576	4 707	4 387	5 427	6 015	6 495	8,0%	19,7%

Source : Pôle Emploi

## Sélection d'indicateurs macroéconomiques

REVENU MINIMUM D'INSERTION	mars-02	mars-03	mars-04	mars-05	mars-06	mars-07	mars-08	mars-09	déc-09	mars-10	mars-10/déc 09	mars-10/mars-09
nombre d'allocataires du RMI (régulé en fin mois)	9 847	9 394	10 955	11 426	12 117	12 189	11 508	10 864	10 501	10 367	-1,3%	-4,6%
Source : CAF												

SALAIRES	mars-02	mars-03	mars-04	mars-05	mars-06	mars-07	mars-08	mars-09	déc-09	mars-10	mars-10/déc 09	mars-10/mars-09
montant brut horaire du SMIC	6,67	6,83	7,19	7,61	8,03	8,27	8,44	8,71	8,82	8,86	0,5%	1,7%
traitement mensuel brut minimum de la fonction publique (indice majoré 290 au 1er juillet 2008 majoré de 40%)	1 587,31	1 598,42	1 526,71	1 626,82	1 709,55	1 777,44	1 805,46	1 855,67	1 883,45	1 883,45	0,0%	1,5%
Source : JORF												

PRIX	mars-02	mars-03	mars-04	mars-05	mars-06	mars-07	mars-08	mars-09	déc-09	mars-10	mars-10/déc 09	mars-10/mars-09
indice mensuel des prix à la consommation (base 100 en 1998)	103,3	106,7	107,4	109,2	111,2	114,7	118,6	120,5	121,3	120,6	-0,6%	0,1%
Source : INSEE												

ECHANGES (en milliers d'€)	1T03	1T04	1T05	1T06	1T07	1T08	1T09	4T09	1T10	Cumul 10	1T10/4T09	Σ10/Σ09
total des importations	157 171	165 770	174 513	179 822	193 573	223 698	230 177	265 989	266 093	266 093	0,04%	15,6%
total des exportations	21 840	24 422	21 492	26 075	28 697	25 737	19 125	36 131	51 075	51 075	41,36%	167,1%
Source : Douanes												

	mars-02	mars-03	mars-04	mars-05	mars-06	mars-07	mars-08	mars-09	déc-09	mars-10	mars-10/déc-09 en point(s)	mars-10/mars-09 en point(s)
taux de couverture	22,4%	13,9%	14,7%	12,3%	14,5%	14,8%	11,5%	8,3%	12,6%	19,2%	6,6	10,9
Source : Douanes (rapport entre les cumuls annuels des exportations sur les importations)												

Ont participé à la réalisation de ce bulletin :

Claude VERO

Sandie BOYER

Hervé KAHANE

Jean-Pierre DERANCOURT

**INSTITUT D'ÉMISSION DES DÉPARTEMENTS D'OUTRE-MER**  
**8, rue Christophe Colomb – B.P. 6016 – 97306 Cayenne Cedex**

**Téléphone : 0594.29.36.50 – télécopie : 0594.30.02.76**

**Site Internet : [www.iedom.fr](http://www.iedom.fr)**

Directeur de la publication : Y BARROUX  
Responsable de la rédaction : J-P DERANCOURT

Editeur : IEDOM

Achévé d'imprimer Juin 2010

Dépôt légal : Juin 2010 - n° ISSN : 0296-3116